

(주)현대정밀

ESG 경영 수준진단 및 대응전략 보고서

2023. 10



Index

Part 1. ESG의 이해와 필요성

- (1) ESG의 의미와 부상
- (2) 국내·외 주요 ESG 현안
- (3) 공급망 ESG평가 구조의 이해
- (4) 중소(견) 기업의 ESG 경영 추진방향

Part 2. ESG 진단모형 및 결과

- (1) ESG 진단모형
- (2) ESG 진단결과
- (3) 안전역량 진단 결과

Part 3. ESG 경영 추진전략

- (1) ESG 관리지표별 접근방향
- (2) 세부 관리지표별 실천과제
- (3) ESG 경영 관리지표

Part 4. 맺음말

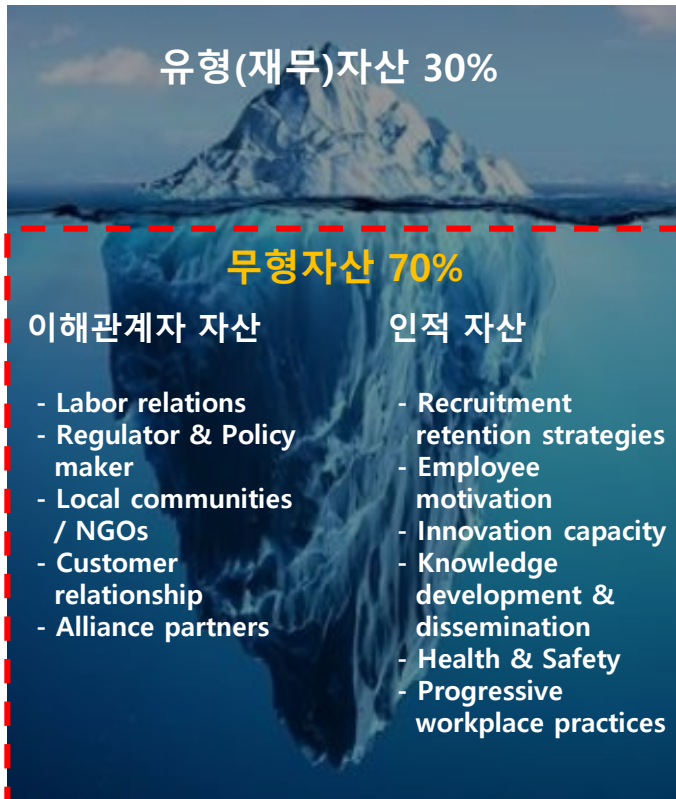
- (1) ESG 경영에 대한 고찰 및 제언
- (2) 활용

Part 1. ESG의 이해와 필요성

- (1) ESG의 의미와 부상
- (2) 국내·외 주요 ESG 현안
- (3) 공급망 ESG평가 구조의 이해
- (4) 중소(견) 기업의 ESG 경영 추진방향

(1) ESG의 의미와 부상

과거에는 재무적 정보만을 고려하였으나, 경영환경이 복잡 다양해지면서 비재무적 요소인 무형자산에 대한 관심과 중요도가 높아지고 있습니다.



**눈에 보이지 않는 무형자산이
기업 가치의 70%를 결정한다!!**

환경자산

- New business opportunities
- Cost reduction
- Process efficiencies
- Innovation effect

지속가능한 지배구조

- Strategy Scanning capability
- Agility / adaptation
- Performance indicators / monitoring
- International "best practice"

출처: Innovest Strategic Value Advisors

(1) ESG의 의미와 부상

2000년대 이후 경영은 경제적 성과만을 중요시 하는 관점에서, 환경 및 사회적 성과를 함께 고려하는 방향으로 패러다임이 변화되고 있습니다.



- 환경사고
- 시민의식 성장



- 경제위기
- 다양한 사회문제 발생
- SNS 발달



1980년대 이전

1990년대

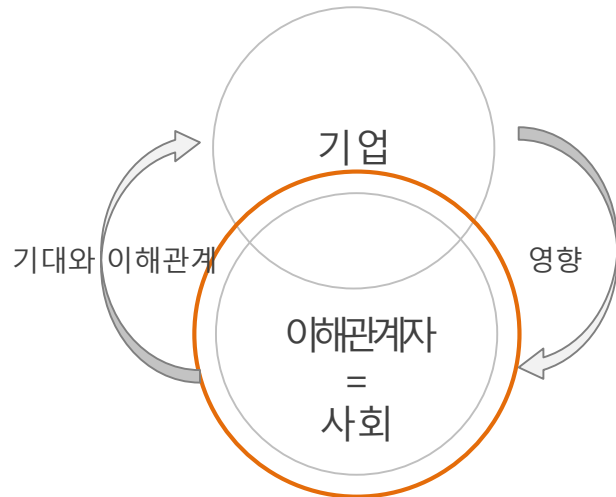
2000년대 이후

구분	전통적인 경영	환경경영	지속가능경영
포커스	경제만 중시	환경과 경제 고려	환경, 사회, 경제 고려
포지션	-	Trade-off vs Win-Win	Trade-off vs Win-Win
핵심전략	기술	기술, 혁신	가치창출
정책타겟	이윤 극대화	경제적 성장과 고용	이해관계자를 위한 가치창출
규제대응	소극적	일부 대응적	다양한 사전예방

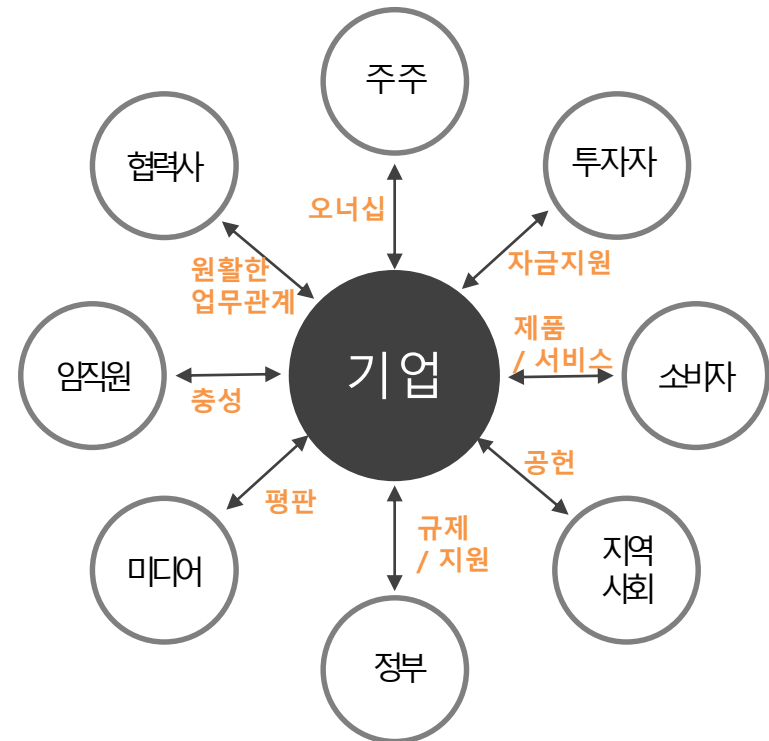
(1) ESG의 의미와 부상

지속가능경영이란, 주주의 이익만을 고려한 경영활동이 아닌, 임직원, 지역사회, 환경, 협력업체, 소비자 등 다양한 이해관계자를 고려하며 경영 활동하는 것을 의미합니다.

» 기업과 사회의 관계



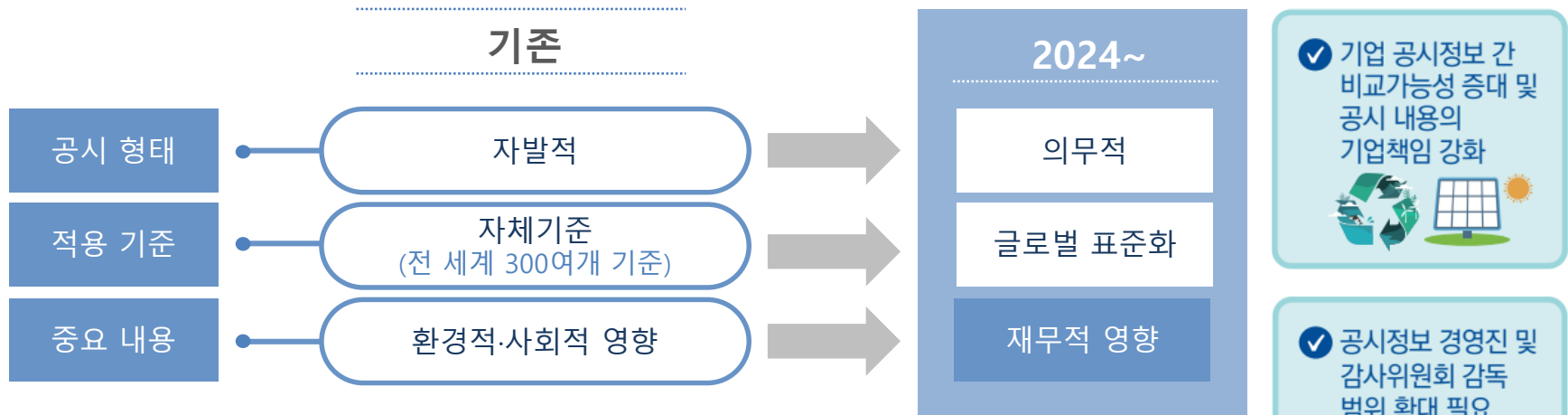
» 기업을 둘러싼 이해관계자



(1) ESG의 의미와 부상

ESG 정보공시의 글로벌 표준화·의무화로 ESG 공시에 대한 기업의 책임이 강화되며, ESG 공시를 위한 준비가 필수임

글로벌 ESG 정보공시



✓ 기업 공시정보 간 비교가능성 증대 및 공시 내용의 기업책임 강화

✓ 공시정보 경영진 및 감사위원회 감독 범위 확대 필요

✓ 공시정보 관련 내부 Data 관리·통제 프로세스 확립 필수

글로벌 ESG 공시 의무화 주요 요구사항

	IFRS® ISSB	US SEC	EFRAG European Financial Reporting Advisory Group	KSSB
E	기후 재무영향 공시 요구		기후, 오염, 수자원, 생물다양성, 순환경제	한국도 글로벌 트렌드에 맞춰 2025년부터 ESG 정보공시 의무화 예정
S	미요구	미요구	임직원, 협력사, 지역사회, 소비자	
G			기업윤리	

(1) ESG의 의미와 부상

우리나라를 대표하는 주요기업들 역시 ESG경영의 중요성을 인식하고 ESG 이슈들을 경영에 적극 반영하려는 노력을 확인할 수 있습니다.



장덕현 삼성전기 사장, “ESG 경영 원칙으로 사회적 책임 다하는 기업”



최태원 SK 회장, “이해관계자들의 신뢰를 위해 ESG 경영 더욱 강화”



정의선 현대차 회장, “환경을 생각하고 상생, 협력하며 인류와 함께 성장하는 기업”



신동빈 롯데 회장, “진정성과 선한가치는 의사결정의 최우선”

경남도청은 도내 기업의 경쟁력 강화를 위해 지속가능경영 플랫폼 확산을 실천하고 있습니다.

경남에 ESG경영 바람...조례안 발의와 포럼 개최

도의회, ESG 확산·지원 조례안..."도내 기업 적극 지원"
"경남 기업의 80% 점하는 중소기업 위기 맞지 않도록"



지자체들의 ESG경영이 확산하는 가운데 지난 3일 경남도가 ESG경영 실천을 다짐하는 포럼을 열었다. 사진=경남도청 제공

중소기업 맞춤 지원체계 구축

ESG경영의 필요성을 강조하는 여론에 부응해 경남도도 지난 3일 ESG경영 참여와 분위기 확산을 위한 정책 포럼을 개최했다. 포럼에서는 'ESG 동향변화와 경남형 ESG 방향성 모색', '국내외 정책동향 및 공공기관의 ESG 전략' 등과 관련한 주제발표가 이어졌다. 또한 경남도와 도내 방산사업 선도기업인 현대로템, 철도차량 제작 협력사인 로만시스, 탄소배출 저감 디지털 콘텐츠를 개발하는 아라소프트와의 ESG경영 확산 협약을 했다.

김병규 경남도 경제부지사는 "급변하는 세계 ESG 환경 속에서 도내 기업들의 대응이 늦어진다면 기업 경쟁력 확보에 어려움이 예상된다"며 "도내 기업들이 ESG경영의 필요성을 인식하고 적극적인 대응을 해달라"고 당부했다.

ESG경영 확산 조례안을 발의한 주봉한 의원은 "경남 중소기업 ESG 경영실태 조사를 토대로 중소기업 현실에 맞는 지원체계 구축이 필요하다"며 "중소기업 ESG 인식 확산을 최우선 과제로 정해 대표자를 중심으로 한 교육, 설명회, 홍보가 필요하다"고 강조했다.

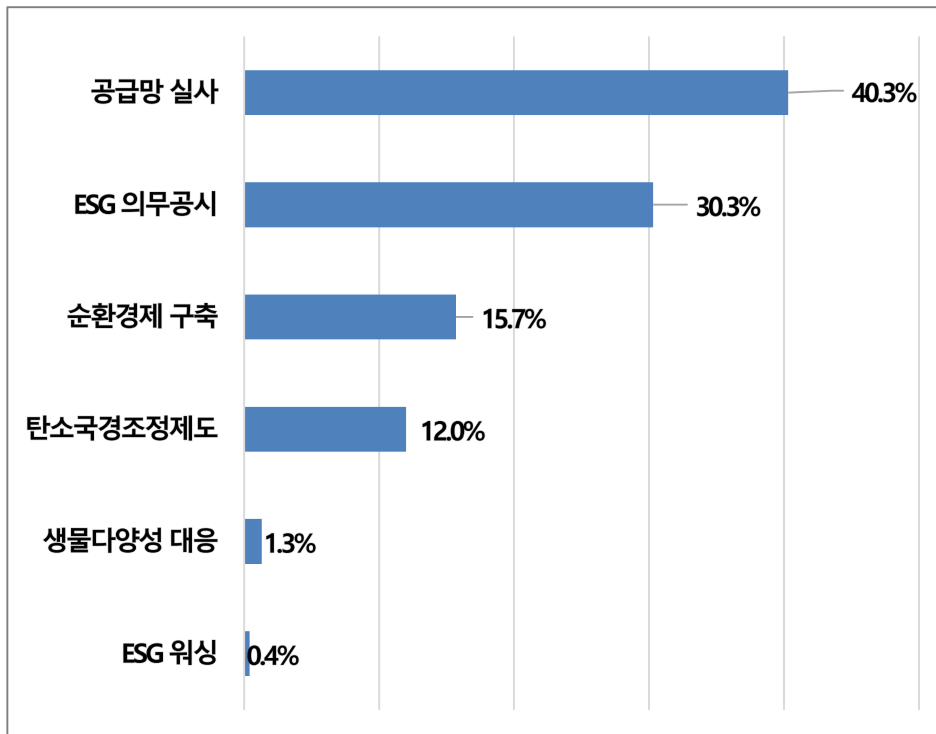
경남도는 ESG경영의 중요성을 인식하고 전국 지자체에서는 처음으로 2021년 경남형 ESG 컨설팅 지원을 시작했다. 지금까지 82개 중소·중견기업의 현장 평가와 진단 의견을 제공한 바 있다.

출처: 경남도, 지속가능경영(ESG) 확산 나서다, 대한경제, 2023.03-28

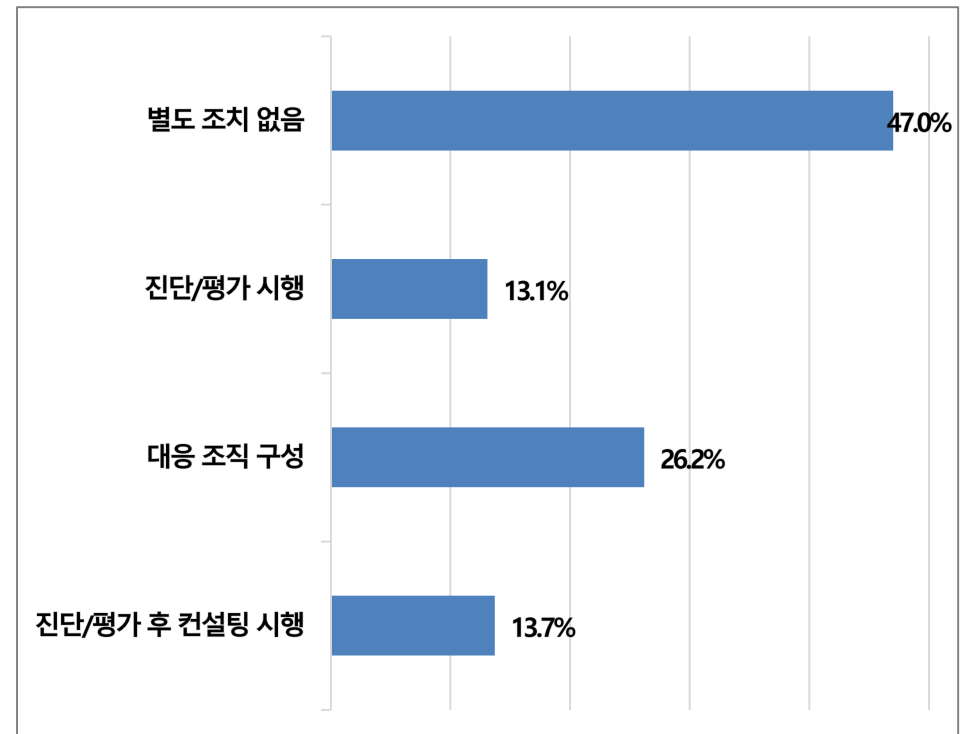
(2) 국내·외 주요 ESG 현안

대한상공회의소 조사 결과, 국내기업의 2023년 가장 큰 ESG 현안은 'EU발 공급망 실사'로 응답되었으나, 47.0%에 해당하는 협력사들이 공급망 실사법에 대해 별도의 조치가 없는 것으로 확인됩니다.

<2023년 ESG 현안>



<공급망 실사법에 대한 단기적인 대응수준>



* 조사대상: 국내기업 300개사(대기업 72, 중견 105, 중기 123개사)

* 출처: 대한상공회의소, 2023년 ESG 주요 현안과 정책과제 조사

(2) 국내·외 주요 ESG 현안

1 공급망 관리요구 증대

EU, 미국을 중심으로 공급망 실사에 관한 규제가 강화되고 있습니다. 2022년 12월 EU 집행위의 공급망 실사지침 합의안 발표, 2023년 6월 1일 본회의의 표결을 통해 '공급망 실사지침(CSDDD)'이 통과되었습니다.

적용대상

구분	기업규모	고용인원 및 매출액 기준(동시 충족 시 적용)
EU 기업	대기업 (Group 1)	√ 종업원 수 500명 초과 √ 전년도 회계연도 기준 글로벌 순매출액 15억 유로(약 2천억원) 초과
	중견기업 (Group 2)	√ 종업원 수 250명 초과 √ 전년도 회계연도 기준 글로벌 순매출액 4천만 유로(약 550억원) 초과 √ 순매출액의 50% 이상이 *고위험군에서 발생
제 3국 기업	대기업 (Group 1)	√ 종업원 수 기준 미적용 √ 전년도 회계연도 기준 EU 내 순매출액 15억 유로(약 2천억원) 초과
	중견기업 (Group 2)	√ 종업원 수 기준 미적용 √ 전년도 회계연도 기준 EU 내 순매출액 4천만 유로(약 550억원) 초과 √ 순매출액의 50% 이상이 고위험군에서 발생

* 고위험군: 섬유, 광물, 농업/임업/수산업

EU 내 매출 3억 유로 이상 기업
지침 발효 3년 후 우선 적용,
Group 1 대기업은 지침 발효 4년 후 적용

실사대상은 기업, 자회사, **가치사슬에 있는 협력업체**를 포함한 전 공급망

직접 공급자, 하도급자, 간접 공급자 등
지속적이고 영향력 있는 직간접 비즈니스 관계

매년 실사 대상에 해당하는 협력업체 검토 및
실사의무 이행

(2) 국내·외 주요 ESG 현안

EU에서 기업의 공급망 인권 및 환경 실사 의무를 주요 내용으로 하는 입법 권고안이 채택되면서 EU에서 활동하거나 물품 및 서비스를 납품하는 우리기업들의 준비 및 대응이 요구됩니다.



출처: EU 공급망 실사 지침, 내용·국내 대응 불완전
오마이뉴스(22.10.09)

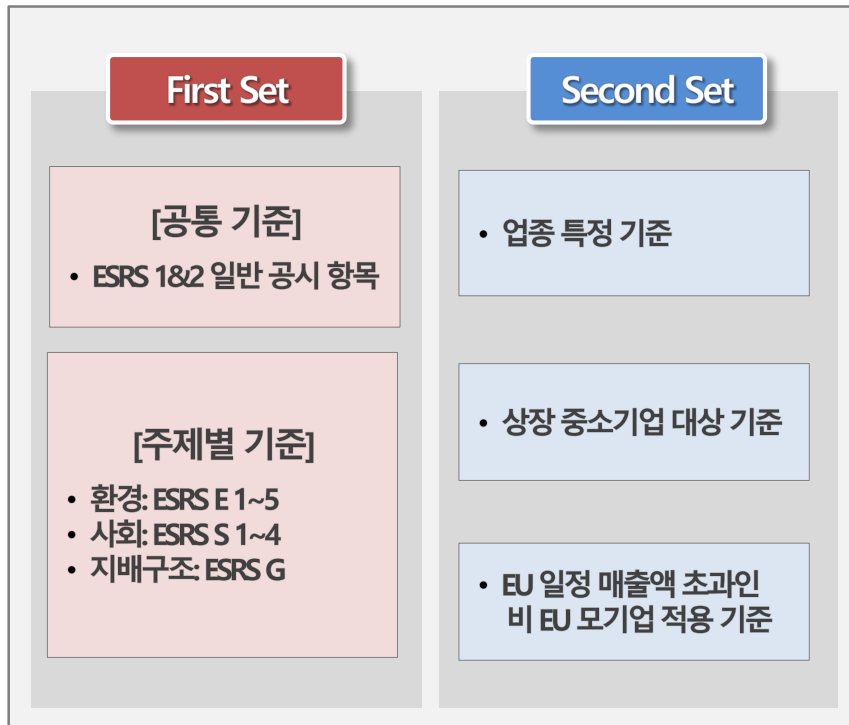
실사정책 마련	<ul style="list-style-type: none"> √ 인권과 환경 실사를 위한 구체적인 실사 정책 마련 √ 실사정책에는 실사에 대한 회사의 접근방식, 근로자와 자회사가 준수해야 할 원칙을 규정한 행동강령, 실사를 수행하기 위한 절차 등이 포함되어야 하고 실사정책은 매년 업데이트 되어야 함.
부정적 영향 확인	<ul style="list-style-type: none"> √ 회사 및 자회사, 가치사슬에 속한 기업의 경영활동 과정에서 초래되는 인권 및 환경에 대한 실질적·잠재적 부정적 영향을 확인
부정적 영향 방지 및 제거	<ul style="list-style-type: none"> √ 확인된 부정적 영향을 방지, 완화, 개선하기 위한 실행계획 마련 및 이행 √ 가치사슬에 속한 협력사와의 계약조항에 협력사가 회사의 행동강령과 실행계획을 준수하도록 하기 위한 내용이 포함되어야 하고, 협력사가 그들의 협력사에도 유사한 내용의 계약조항을 포함시키도록 해야 함 √ 회사가 협력사의 기업활동과정에서 초래된 부정적 영향을 완화시킬 수 없을 경우에는 협력사와의 거래관계를 일시적으로 중단하고, 만일 단기간에 부정적 영향 리스크가 완화될 가능성이 없다고 판단될 경우 거래관계를 단절해야 함
고충처리 절차 마련	<ul style="list-style-type: none"> √ 회사의 이해관계자가 회사에 대한 고충사항을 전달할 수 있는 절차 마련
모니터링	<ul style="list-style-type: none"> √ 매년 1회 이상 실사정책의 효율성 및 적절성 감시 및 점검
공시	<ul style="list-style-type: none"> √ 회사의 실사정책, 인권 및 환경에 미친 부정적 영향과 개선을 위해 취해진 조치 등을 회사 홈페이지에 공시

(2) 국내·외 주요 ESG 현안

2 지속가능성 공시 요구 확대

유럽의 지속가능성 보고지침(CSRD), 국제지속가능성기준위원회(ISSB)의 지속가능성 글로벌 표준안 등의 ESG 공시와 관련한 국제 기준들은 기업 가치사슬 전반의 정보를 공시하도록 요구하고 있어 직접적인 적용 대상 뿐 아니라 해당 기업의 납품, 협력업체에도 영향을 미칠 것으로 예상됩니다.

ESRS(EU Sustainability Reporting Standards)



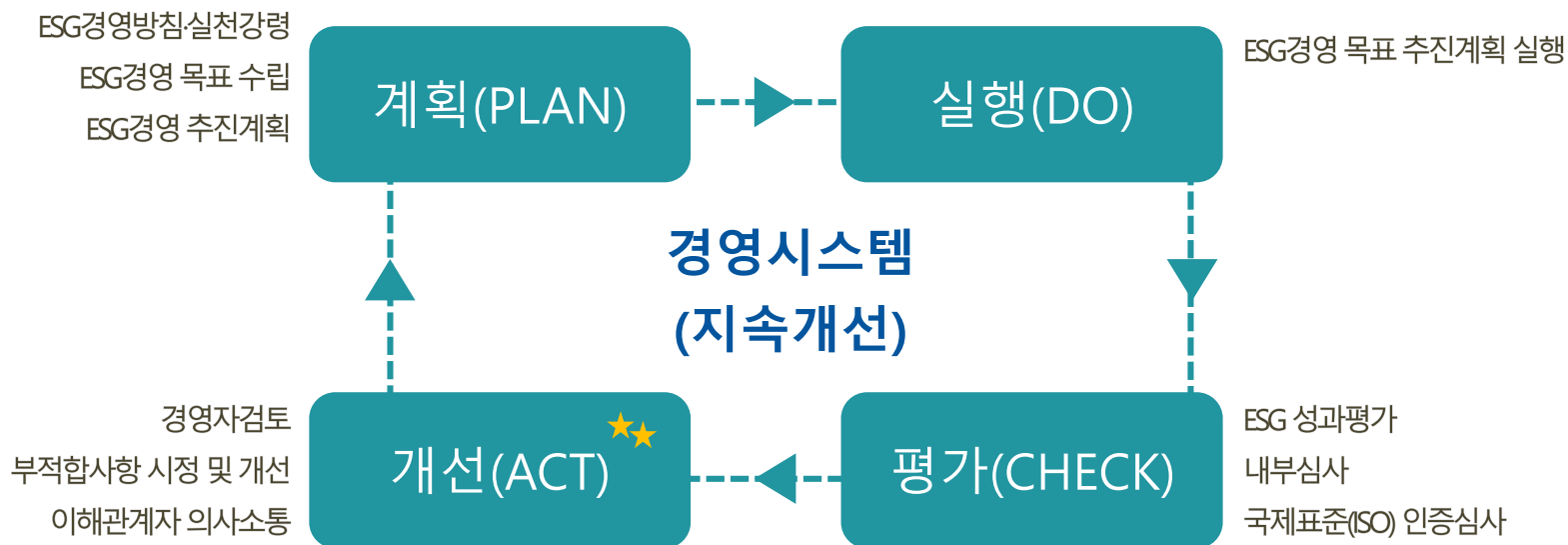
ISSB(Industry-Specific Disclosure Requirements)

Streamlining disclosure



(3) 공급망 ESG평가 구조의 이해

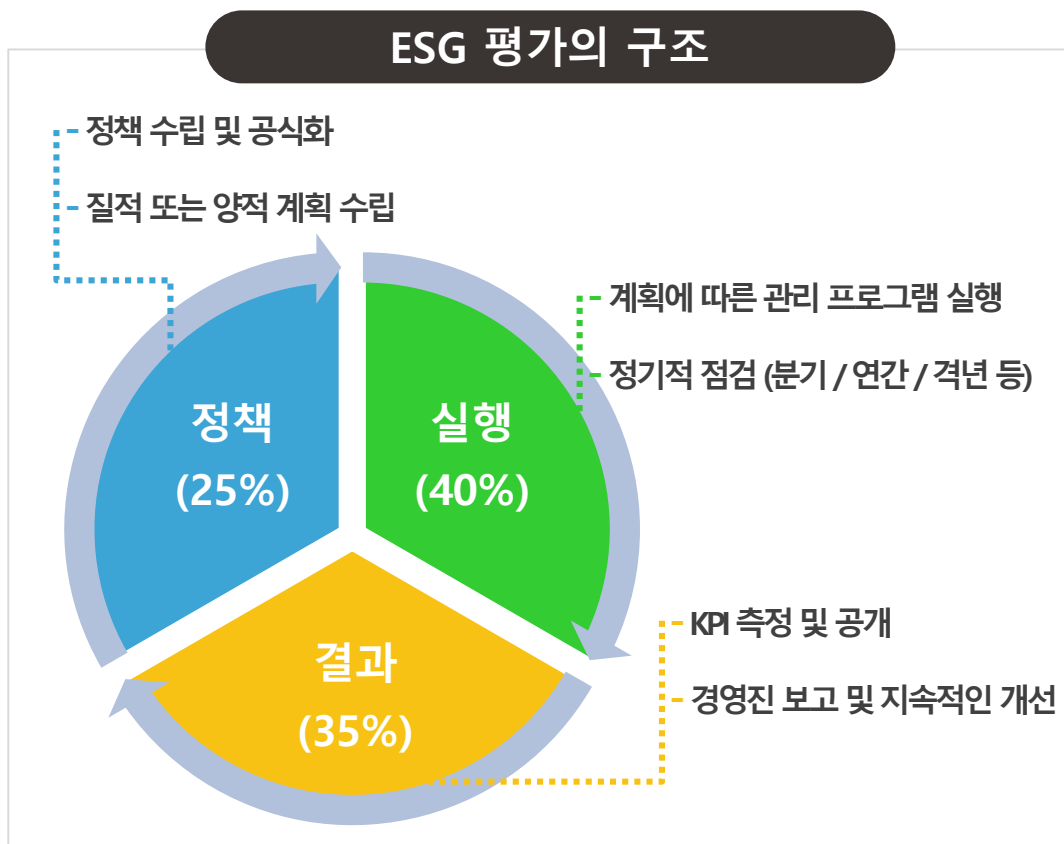
RBA, EcoVadis 등 글로벌 공급망 ESG평가는 ISO경영시스템 기반의 평가 구조로 설계되어 있어, Plan(계획) – Do(실행) – Check(점검) – Action(개선)의 프로세스로 E/S/G의 각 요소를 관리해야 합니다.



ESG경영의 실행이란 ESG와 관련된 방침을 수립하고 이행하기 위한 조직구조, 의무, 실행, 절차, 과정 및 자원 등을 시스템화한 것을 의미

(3) 공급망 ESG평가 구조의 이해

ISO경영시스템인 PDCA Cycle 관점에서 추진될 수 있도록 관리하고 근거서류 제출 시 회사의 공식적인 문서임을 증명할 수 있는 서류로 제출해야 합니다.



출처: EcoVadis ratings methodology overview and principles 내용 재구성

기안서 및 결과보고서

전략 수립 및 결과 분석 자료

- 환경경영 목표(온실가스 배출량 감축, 에너지 사용량 절감, 용수 재활용 확대 등)
- 목표 달성 전략 수립(예산, 인력, 프로세스 개선 등)
- 전략 수행(교육, 인력채용, 장비투자 등)
- 결과 분석(사업 보고, TFI 결과 보고 등)

신재생에너지 확대

미세먼지 발생 없는 신재생에너지 보급확대

설치장소	발전규모(MW)	온실가스저감 (tCO ₂ e)	설치시기	비고
연천내항	3.7	3,257	2013년	창고지붕
북항창고지붕	3.1	2,728	2014년	창고지붕
아양물류단지	2.3	2,024	2016년	창고지붕, 주차장
북항배수단지	2.5	2,200	2018년	창고지붕, 주차장
북항배수단지	0.95	836	2019년	유류특차
연천내항	0.3	264	2019년	창고지붕
해상 태양광	0.4	352	2020년	갈매도수로, 해상
연천내항	1.4	1,232	2020년	창고지붕
합계	14.65 MW	12,894		

구분	햇빛-나눔발전소	햇빛-나눔발전소
운영기간	2016년 - 2041년	2017년 - 2042년
설치위치	북항, 아양물류단지, 인천여상	북항, 갈매, 아양물류, 화물주차장
합업기관	IPA, 인천시교육청, 지역난방공사, 협송리엔	IPA, 지역난방공사, 박달방어면이재단, ㈜유니테크스
기대효과 (기간:25년)	햇빛 연소물류기업 경제수익 63억원 나눔(8) 취약계층 1,400명 지원	햇빛 연소물류기업 경제수익 82억원 나눔(8) 취약계층 250명 지원

(3) 공급망 ESG평가 구조의 이해

공급망 전반에서 ESG협력을 요구하는 대표적 산업인 전기·전자산업의 경우 '책임있는 비즈니스 동맹'(Responsible Business Alliance, RBA) 이니셔티브를 참고하여 주요 이슈를 파악할 수 있습니다.

< Responsible Business Alliance (RBA) 주요 지표 >

항목	주요내용		항목	주요내용	
노동	자발적 취업	인도적 대우	윤리	사업 청렴성	공정거래, 광고 및 경쟁
	연소 근로자	차별 금지/괴롭힘 금지		부당이익 금지	신원 보호 및 보복 금지
	근로시간	결사의 자유		정보공개	책임있는 광물조달
	임금과 복리후생			지적재산	개인정보 보호
안전보건	산업안전	육체노동	관리 시스템	기업의 준수 의지	커뮤니케이션
	비상사태 대응 방안	기계설비의 안전 유지		경영진의 의무와 책임	근로자 피드백 참여 및 고충 처리
	산업 재해 및 질병	위생, 식품 및 주거		법률 및 고객 요구사항	감사 및 평가
	산업 위생	보건 안전 커뮤니케이션		위험평가 및 관리	시정조치 절차
환경	환경 허가 및 보고	대기배출	개선 목표	문서화 및 기록	
	오염 방지 및 자원 절감	물질 규제	교육	공급업체 책임	
	유해 물질	물 관리			
	고형 폐기물	에너지 소비와 온실가스 배출			

(3) 공급망 ESG평가 구조의 이해

산업통상자원부에서 '공급망 대응 K-ESG 가이드라인'을 통해 중소, 중견기업이 공급망 실사에 대응 가능하도록 진단항목 개발하여 발표한 자료를 통해 주요 진단항목에 대한 이해를 높일 수 있습니다.



CONTENTS	
I. ESG 이해	5
1. ESG 주요 동향	6
2. 공급망 ESG 시장 동향	8
3. 공급망 ESG 문제와 동향	11
II. 공급망 대응 K-ESG 가이드라인 개요	15
1. ESG 평가방법론 특성	16
2. ESG 진단/실사 대응 고충	17
3. 공급망 대응 K-ESG 가이드라인 개발 방향	19
4. 공급망 대응 K-ESG 가이드라인 개발 과정	20
5. 공급망 대응 K-ESG 가이드라인 구성	25
6. 공급망 대응 K-ESG 가이드라인 활용 방안	26
III. 기초 진단 항목 정의서	29
1. 기초 진단 항목 구성	30
2. 기초 진단 항목 정의서	33
IV. 심화 진단 항목 정의서	59
1. 심화 진단 항목 구성	60
2. 심화 진단 항목 정의서	66
V. 중소중견기업 ESG 업무표준 매뉴얼	207
1. ESG 업무표준 개요	208
2. ESG 실행조직 구성	209
3. 고객사 ESG 요청 대응	212
4. 자본시장 ESG 요청 대응	215
5. ESG 평가기관 대응	216
6. ESG 정보공시	220
7. 중장기 전략 수립	231
8. 전역과제 관리	233
9. 대외 ESG 동향 모니터링	237
VI. 부록	241
부록. 추가 진단 항목정의서	242
부록. 공급망 ESG 평가지표라 비교	254

(4) 중소(견)기업의 ESG 경영 추진방향

ESG경영 추진을 위해서는 온실가스 배출, 에너지 사용량, 안전 및 보건 등 다양한 영역을 관리해야 하며, 산업별 ESG경영 측면으로 핵심이슈가 다양하므로 이에 대한 전략적 접근이 필요합니다.

▶▶ GRI(Global Reporting Initiative)

Topic	Key Indicators	
일반	조직 프로필	조직명, 제품·서비스, 위치, 규모, 근로자 정보, 공급망, 외부 이니셔티브, 가입 협회
	전략	의사결정권자 설명서, 주요 영향·위험·기회
	윤리 및 투명성	조직의 행동규범, 자문 및 신고 메커니즘
	거버넌스	최고 거버넌스 구조, 기능, 역할, 평가, 보수
	이해관계자 참여	이해관계자 목록·식별·이슈 대응, 단체협약 적용 비율
	보고 관행	보고 주제, 보고 내용 결정 방법, 중대 토픽, 보고 상세 정보, GRI Standard 부합 방법, GRI Index, 외부 검증
경제	경제성과	직접적 경제 가치, 기후변화의 재무적 영향
	시장지위	주요 사업장 성별 기본 초임 임금 비율
	간접 경제 영향	사회기반시설 투자의 간접 경제효과
	조달 관행	현지 공급업체에 지급하는 지출 비율
환경	부패방지/공정경쟁관행	부패방지/공정경쟁관행 관련 법적 조치
	조세	조세 접근법 및 국가별 조세 보고
환경	원재료	사용한 원재료의 중량이나 부피
	에너지	조직 내외부 에너지 소비 및 에너지 집약도
	용수 및 폐수	용수 사용 및 배출량
	생물다양성	생물다양성 보존 활동
	배출	Scope 1, 2, 3의 온실가스 배출량
	폐기물	총 폐기물 중량
사회	환경법규 준수	환경 법규 위반으로 인한 벌금
	공급망 환경 평가	공급망 내 부정적 환경영향 및 조치
	고용	신규 채용 및 임직원 이직률, 육아휴직
	노사 관계	경영상 변동 최소 통지 기간
	직업상 안전보건	산업안전보건관리 시스템 및 임직원 보건
	훈련 및 교육	근로자 훈련, 임직원 기술 향상 프로그램
	다양성 & 동등 기회	임직원의 다양성, 남녀 보수 비율
	차별금지	차별 사건 수
	결사 및 집회의 자유	결사의 자유 침해 리스크 파악
	아동노동	아동노동발생 위험 파악
	강제노동	강제노동의 발생 위험 파악
	안전 관행	인권 정책 훈련을 받은 보안요원
원주민 권리	원주민 권리 침해 사건의 수 및 조치	
인권 평가	인권영향평가 사업 장 식별 및 임직원 교육	
지역사회	지역사회 참여, 영향평가, 개발 프로그램	
공급망 사회 평가	공급망의 사회 부정적 영향 및 조치	

▶▶ 산업별 ESG 핵심이슈

산업 구분	ESG 구분	핵심 이슈		
첨단기술, 미디어 및 통신 부문	통신, 미디어, 엔터테인먼트 산업	E S G	사이버 보안 및 개인 정보 보호 강화	
		E S G	연구 개발 강화 및 제품(컨텐츠) 개발을 위한 우수 인재 확보	
		E S G	공정한 경쟁 및 책임있는 제품 관리	
	첨단기술 산업	E S G	공급망 환경·인권 평가 및 모니터링	
		E S G	에너지 효율 제품 개발 및 확대	
		E S G	제품 폐기량 감축 및 재활용 방안 확대	
	소비재 산업	E S G	책임 있는 원료 조달	
		E S G	친환경 제품 개발 및 판매 확대	
		E S G	고객의 건강을 고려한 제품 개발	
		E S G	친환경 제품 개발 및 판매 확대	
		E S G	유동 산업	
		E S G	공급망 인권 이슈 모니터링 및 관리 강화	
소비자 부문	E S G	제품 생산부터 판매, 폐기 단계 효율성, 안전성, 지속가능성 관리		
	E S G	친환경 제품 개발 및 판매 확대		
	자동차 산업	E S G	임직원 안전 및 건강 관리 강화	
		E S G	공급망 환경·인권 평가 및 모니터링	
	교통, 호텔, 레저 및 서비스 산업	E S G	고객 만족도 제고 및 평판 관리	
		E S G	기업 경영 전문성 강화	
에너지, 화학 산업	에너지, 화학 산업	E S G	환경 영향 최소화 노력	
		E S G	자원 효율성 증대 프로세스 및 기술 개발	
		E S G	공급망 관리 및 리스크 평가	
		E S G	임직원 안전 및 건강 관리 강화	
		E S G	친환경 자재 구매 (친환경 인증 목재, 재활용 콘크리트 등)	
		E S G	LCA 기반 친환경, 에너지 효율화 빌딩 건축, 사회·환경 리스크 관리	
	산업재 및 건설업	E S G	임직원 안전 및 건강관리 강화	
		E S G	지배구조 선진화 (CEO 선임 투명성, 사외이사 독립성 강화 등)	
		금융 부문	E S G	투명한 고객과의 커뮤니케이션 및 개인 정보 관리
			E S G	금융 상품개발 및 환경·사회 리스크 평가 및 관리의 확대
			E S G	기후변화가 비즈니스에 미치는 영향 파악 및 관리
			생명과학 및 헬스케어 부문	E S G
E S G	연구 개발 강화 및 제품 개발을 위한 우수 인재 확보			

출처: 한국기업들의 ESG 경영을 위한 변화, Climate & Sustainability 특집 딜로이트 (2021)

(4) 중소기업의 ESG 경영 추진방향

ESG경영을 추진하고자 하는 중소기업은 우선순위와 접근법에 기반하여 자사의 ESG 관리 방향을 수립할 수 있습니다.

<ESG 기초진단 항목>

영역	관리지표	진단항목
환경	환경경영 체계	환경정책 수립, 환경 인허가 획득
	자원	원부자재 사용량 관리
	에너지 및 온실가스	에너지 사용량 관리, 온실가스 배출량(Scope1&2) 관리
	유해물질	제품 내 유해물질 관리, 사업장 내 화학물질 관리, 폐기물 배출량 관리
	대기오염	대기 및 소음 관리
	수질오염	용수 및 폐수 관리
사회	노동	단체교섭 및 집회 참여 권리 인정
	인권	강제근로 금지, 아동노동 금지, 근무시간 준수, 임금산정 및 지급 준수
	안전보건 체계	안전보건 인허가 획득
	작업환경 개선	작업환경 측정, 설비기계 안전 사용, 산업재해율 관리
	산업재해 예방	비상상황 대응체계 구축, 소방안전 관리
지배구조	윤리경영	윤리헌장 및 실천규범, 비윤리 행위 예방 조치, 반경쟁 행위 예방 조치, 공익제보자 보호

출처: 산업통상자원부, 공급망 대응 K-ESG 가이드라인

(4) 중소기업의 ESG 경영 추진방향

<ESG 심화진단 항목>

영역	관리지표	진단항목
환경	환경경영 체계	환경경영 추진체계 구축, 환경경영시스템 인증 비율
	자원	폐제품 수거 및 재활용
	에너지 및 온실가스	에너지 절감 및 온실가스 감축, 온실가스 배출량 검증
	유해물질	-
	대기오염	대기오염물질 배출량 관리
	수질오염	용수 사용량 관리, 수질오염물질 배출량 관리
사회	노동	정규직 비율, 결사의 자유 보장
	인권	인권정책 수립, 고충처리 절차 수립
	다양성 및 양성평등	여성구성원 비율, 여성 급여 비율(평균 급여액 대비), 장애인 고용률
	안전보건 체계	안전보건 추진체계, 안전보건경영시스템 인증 비율
	작업환경 개선	위험성 평가
	산업재해 예방	비상출구 시설관리, 환경 및 식품위생관리, 안전보건 의사소통
	동반성장	책임 원자재 조달 정책, 원자재 생산지 리스크 점검
	지역사회	전략적 사회공헌, 구성원 사회봉사
	정보보호	정보보호 시스템 구축, 개인정보 침해 및 구제
	고객관계	고객만족 대응 체계, 광고 및 홍보 윤리
지배구조	윤리경영	정보공개 투명성, 윤리규범 위반사항 공시
정보공시	정보공시 형식	ESG 정보공시 방식, ESG 정보공시 주기, ESG 정보공시 범위, ESG 정보공시 검증

출처: 산업통상자원부, 공급망 대응 K-ESG 가이드라인

Part 2. ESG 진단모형 및 결과

- (1) ESG 진단모형
- (2) ESG 진단결과
- (3) 안전역량 진단 결과

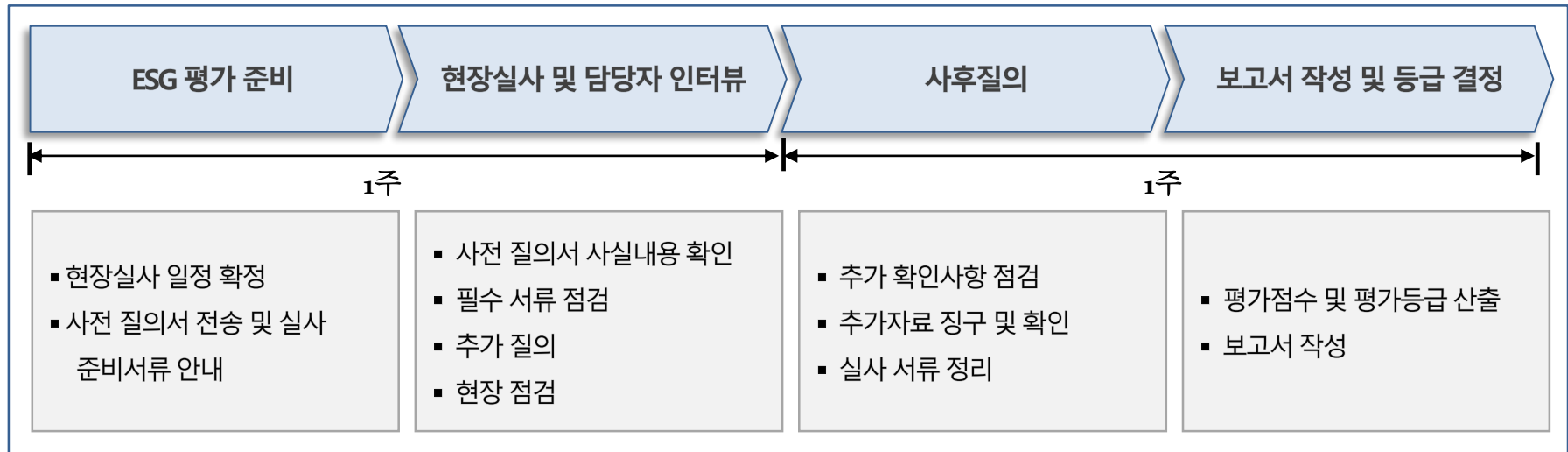
(1) ESG 진단모형

평가 준비부터 최종 등급 산출까지 약 2주 소요됩니다. (ESG 실사 진단 서비스)

ESG 평가지표

- ❖ E(환경): 환경이해, 환경관리(에너지 온실가스, 수자원, 폐기물, 대기오염), 환경실적, 환경협력
- ❖ S(사회): 안전인식, 안전관리(경영시스템 인증, 제품안전 인증, 산업재해), 인권인식, 공정사회
- ❖ G(이사회 및 주주): 윤리경영(규범, 시스템), 지배구조(지분구조, 배당 등), 회계투명성, 투명거래

평가 Process

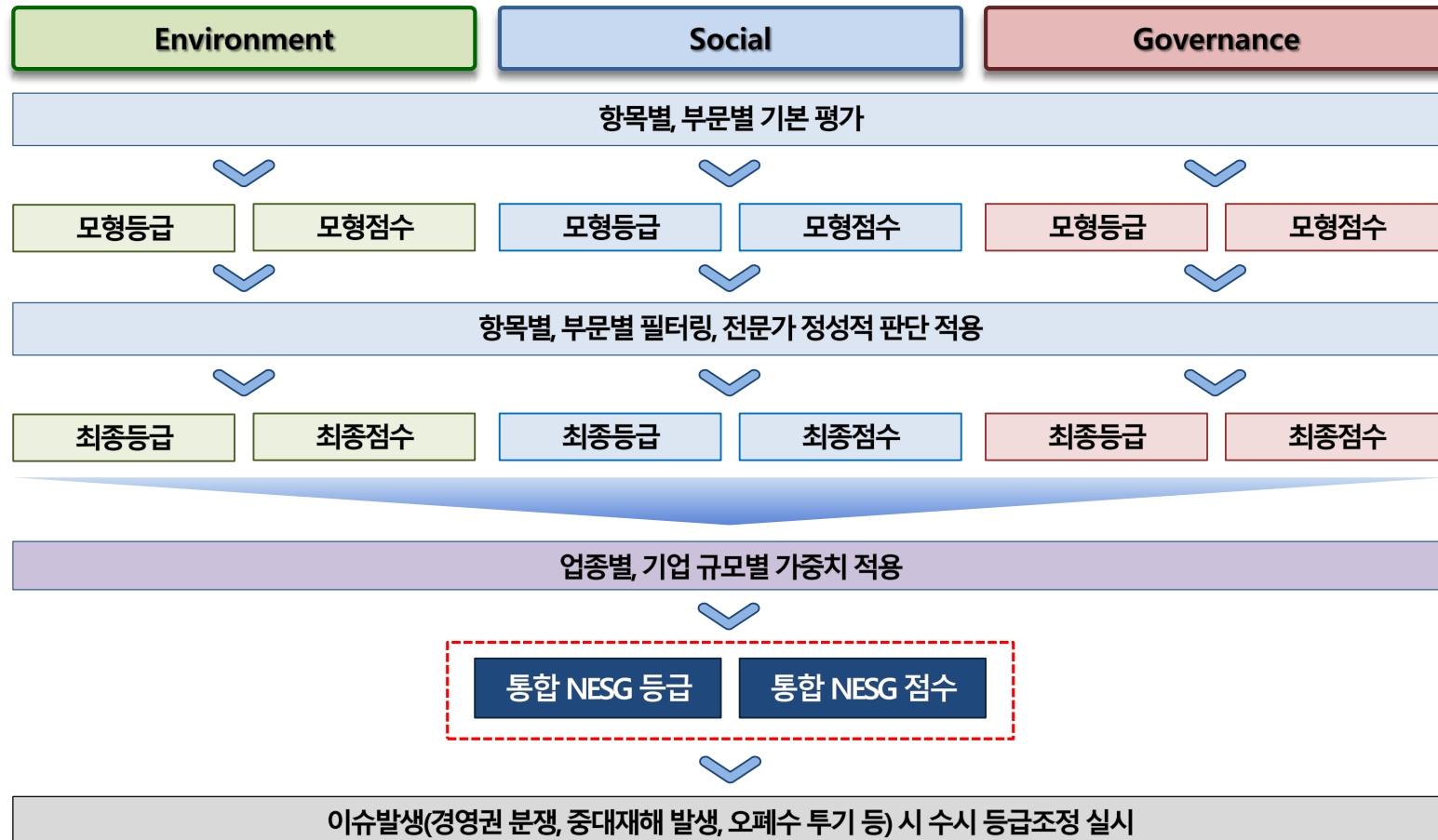


[유의사항]

- 사전 질의서 충실 작성을 통해 실사 및 평가 기한 단축되며, 사실에 기반한 자료 준비로 기업의 정확한 ESG 수준 측정합니다.
- 회사 전반 사항을 인지하고 있는 피평가 담당자를 사전에 선정하고 실사 시 적극적인 협조를 통해 객관적인 ESG 수준이 평가됩니다.

(1) ESG 진단모형

기업고객 ESG 평가는 1) 부문별 모형등급 및 모형점수 산출, 2) 부문별 최종등급 및 최종점수 산출, 3) 통합등급 산출의 프로세스로 진행되며, 지속적인 모니터링을 통해 이슈 발생 시 등급조정 실시합니다.



(1) ESG 진단모형

통합등급(NESG) 및 E, S, G 개별 등급은 각각 총 7단계로 구성되며, 개별 정의는 각각 최상위 ~ 취약한 수준을 의미합니다.

등급	NESG 등급 정의	E 부문 정의
A+	지속가능경영을 위한 최상위의 환경, 사회, 지배구조 관리 수준 보유	기후변화, 에너지, 친환경 등의 활동, 이슈 관리, 관심도가 최상위 수준
A	지속가능경영을 위한 상위의 환경, 사회, 지배구조 관리 수준 보유	기후변화, 에너지, 친환경 등의 활동, 이슈 관리, 관심도가 상위 수준
B+	지속가능경영을 위한 우수한 환경, 사회, 지배구조 관리 수준 보유	기후변화, 에너지, 친환경 등의 활동, 이슈 관리, 관심도가 우수한 수준
B0	지속가능경영을 위한 양호한 환경, 사회, 지배구조 관리 수준 보유	기후변화, 에너지, 친환경 등의 활동, 이슈 관리, 관심도가 양호한 수준
B-	지속가능경영을 위한 보통의 환경, 사회, 지배구조 관리 수준 보유	기후변화, 에너지, 친환경 등의 활동, 이슈 관리, 관심도가 보통 수준
C	지속가능경영을 위한 환경, 사회, 지배구조 관리가 열위한 수준	기후변화, 에너지, 친환경 등의 활동, 이슈 관리, 관심도가 열위한 수준
D	지속가능경영을 위한 환경, 사회, 지배구조 관리가 취약한 수준	기후변화, 에너지, 친환경 등의 활동, 이슈 관리, 관심도가 취약한 수준
등급	S 부문 정의	G 부문 정의
a+	고용, 보건, 안전 등과 관련한 사회 활동 관리 체계, 관심도가 최상위 수준	공정경쟁, 주주권리 보호, 이사회 활동 보장 등의 지배구조 관리 최상위 수준
a	고용, 보건, 안전 등과 관련한 사회 활동 관리 체계, 관심도가 상위 수준	공정경쟁, 주주권리 보호, 이사회 활동 보장 등의 지배구조 관리 상위 수준
b+	고용, 보건, 안전 등과 관련한 사회 활동 관리 체계, 관심도가 우수한 수준	공정경쟁, 주주권리 보호, 이사회 활동 보장 등의 지배구조 관리 우수한 수준
b0	고용, 보건, 안전 등과 관련한 사회 활동 관리 체계, 관심도가 양호한 수준	공정경쟁, 주주권리 보호, 이사회 활동 보장 등의 지배구조 관리 양호한 수준
b-	고용, 보건, 안전 등과 관련한 사회 활동 관리 체계, 관심도가 보통 수준	공정경쟁, 주주권리 보호, 이사회 활동 보장 등의 지배구조 관리 보통 수준
c	고용, 보건, 안전 등과 관련한 사회 활동 관리 체계, 관심도가 열위한 수준	공정경쟁, 주주권리 보호, 이사회 활동 보장 등의 지배구조 관리 열위한 수준
d	고용, 보건, 안전 등과 관련한 사회 활동 관리 체계, 관심도가 취약한 수준	공정경쟁, 주주권리 보호, 이사회 활동 보장 등의 지배구조 관리 취약한 수준

(2) ESG 진단결과

중소기업 차원에서 관리해야 하는 ESG 주요영역을 파악하고 조직의 역량을 진단합니다.

영역	주요 평가영역
환경	환경경영체계 구축
	온실가스 배출 저감
	자원사용, 폐기물 및 재활용
	유해물질 배출/폐기
	제품 탄소발자국
	친환경 기술기회
사회	고용 관행
	공급망 포함 아동노동/강제노동
	차별 및 직장내 괴롭힘 금지
	산업안전보건
	지적재산 및 정보보호
지배구조	제품안전 및 품질
	투명경영 반부패/준법경영

ESG 수준진단 결과

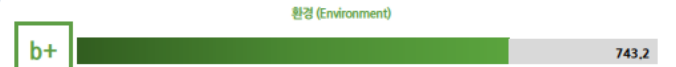
기업개요			
기업명	(주)샘물기업	대표자	홍길동
사업자등록번호	123-45-67890	법인등록번호	110111-1234567
전화번호	02-2122-2337	사업시작일	1985/04/17
주소	서울특별시 마포구 아현동 크레디트센터빌딩		
표준산업분류	41220 (토목시설물 건설업)	주요제품(사업)	토목공사 외

신용평가결과			
신용등급	BBO	현금흐름등급	C+
평가일	2021/03/23	유효기간	2022/03/22

NESG 평가결과 *부문별 1,000점 만점 기준



동사의 NESG 등급은 B+로 지속가능경영을 위한 우수한 환경, 사회, 지배구조 관리 수준을 보유하고 있음. 사업 전반적으로 비탄소와 밀접한 바 환경 관심도 우수하여 인권관리 수준 및 인권의식 또한 양호. 코드상량사로 지배구조 개편 또한 상대적으로 양호한 수준



동사의 환경부문 E등급은 b+로 기후변화, 에너지, 친환경 등의 활동, 이슈 관리, 관심이 우수한 수준임. 에너지, 용수 등의 관리 수준은 다소 미흡하나, 각종 환경 관련 인증 및 자사생산품을 다수 보유하고 있고 비탄소 사업의 확장 계획을 보유한 등 전반적인 환경 수준 우수



동사의 사회부문 S등급은 b+로 고용, 보건, 안전 등과 관련한 사회 활동 관리 체계, 관심이 우수한 수준임. 인권보장체계, 인권보장관리규정, 인권심의회 등을 바탕으로 인권에 역량을 집중하고 인권교육, 사회활동도 지속 실시. 다만 여성 및 장애인 고용 측면에서는 다소 미흡



동사의 지배구조 G등급은 b+로 공명경영, 주주권리 보호, 이사회 활동 보강 등의 지배구조 관리가 우수한 수준임. 코드상량사로서 이사의 선임 및 이사회 운영을 정상적으로 수행하고 있고 재무제표의 감사로 회계 투명성 또한 인정됨

(2) ESG 진단결과

기업개요			
기업명	(주)현대정밀	대표자	오춘길, 오정석
사업자등록번호	609-81-69315	법인등록번호	194211-0075467
전화번호	055-294-2518	사업시작일	2005/09/22
주소	경상남도 창원시 의창구 반계로 3		
표준산업분류	(29241) 건설 및 채광용 기계·장비 제조업	주요제품(사업)	건설중장비부품 외

2023년 진단결과 (기준일: 2023.10.23)

NESG (NICE ESG Rating)

A

803.0

동사의 NESG 등급은 **A**로 지속가능경영을 위한 환경, 사회, 지배구조 관리 수준이 상위 수준임. 에너지 절감을 위한 투자, ISO14001 인증 취득 등 환경 경영에 대한 관심 및 실천 의지가 우수한 수준이며, 안전인식/ 인권인식 등을 비롯한 전반적인 사회 활동 관리체계 및 회계 투명성 수준이 우수함. 다만, 향후 꾸준한 무재해 사업장 구축 노력 및 내부신고제도 마련 등을 통한 점진적 보완이 요구됨.

환경 (Environment)

b+

782.1

동사의 환경부문 E등급은 **b+**로 기후변화, 에너지, 친환경 등의 활동, 이슈 관리가 우수한 수준임. 공장 에너지 관리 시스템 구축, 절삭유 사용 저감을 위한 종합 공급망을 구축하는 등 환경경영을 위한 경영진의 관심 및 실천 의지가 높고, 투자 또한 적극적임. 다만, 향후 온실가스 배출량 집계 및 꾸준한 감축 노력이 요구됨.

인권 및 노동 (Social)

a

817.3

동사의 사회부문 S등급은 **a**로 고용, 보건, 안전 등과 관련한 사회 활동 관리 체계, 관심도가 상위 수준임. 주요 경영진의 인권의식이 우수한 수준이며, 공정 사회를 위한 사회공헌활동 또한 지속적으로 수행 중임. 다만, 향후 무재해 사업장을 구축하기 위한 꾸준한 노력이 요구됨.

윤리 및 지배구조 (Governance)

a

816.4

동사의 지배구조 G등급은 **a**로 공정경쟁, 주주권리 보호, 이사회 활동 보장 등의 지배구조 관리가 상위 수준임. 윤리강령을 보유하고 있으며, 정기적인 윤리교육을 실시하고, 적극적인 주주 배당정책을 실현하고 있는 점이 긍정적임. 다만, 향후 전 직원을 대상으로 윤리서약서를 작성하고, 내부신고제도를 마련해 볼 것을 권고함.

(2) ESG 진단결과

세부 항목별 수준

부문	등급	세부항목	수준	주요 취약 사항
환경 (E)	b+	환경 이해	우수	-
		환경 관리	우수	-
		환경 실적	미흡	친환경 인증 미보유, 친환경 관련 특허 미보유 등
		환경 협력	우수	-
사회 (S)	a	안전 인식	양호	안전보건관리규정 보유, 연 2회 유해작업환경 측정 등
		안전 관리	보통	최근 1개년 내 산재요양승인 이력 존재, 제품안전경영시스템 인증 미보유 등
		인권 인식	우수	-
		공정 사회	우수	-
지배구조 (G)	a	윤리 경영	보통	윤리서약서 미작성, 내부신고 및 신고자 보호제도 미보유 등
		이사회 및 주주	보통	대표이사의 이사회 의장 겸직 등
		회계 투명성	우수	-
		투명 거래	우수	-

(2) ESG 진단결과

환경이해		환경경영 계획 및 실행				
지표의 이해	체계적인 환경경영의 실천을 위해 경영진은 전담조직을 구축하는 한편 환경전략 및 환경 투자 계획 등을 구체적으로 수립하고 이행결과를 분석하며 임직원 환경교육을 통해 환경경영에 대한 인식 및 문화를 확대하는 노력 필요					
주요 진단항목	<ul style="list-style-type: none"> 경영진의 환경경영 추진 의지 환경전략 수립 및 결과 분석 환경경영 추진 인프라 환경교육 및 투자 	환경 이해	환경 관리	환경 실적	환경 협력	우수
세부 카테고리		진단결과 및 개선사항				
환경경영 리더십	환경경영을 전략적으로 추진하기 위해서는 경영진의 리더십이 중요합니다. 최고경영자는 환경경영에 대한 실천의지를 대내외적으로 적극 표명해야 하며, 환경성과의 지속적인 개선의지와 환경보호를 위한 프로그램 및 환경정보 공개에 적극적으로 참여할 것을 표명해야 합니다.	<p>[전략과 방침] ✓ 환경경영을 위한 목표를 수립하였으며, 환경경영을 위한 투자가 우수한 수준</p> <p>[인프라 구축] ✓ 환경전담부서가 없음 → 환경경영의 체계적 추진을 위한 전담조직 구성 혹은 환경전담인력 지정 필요</p> <p>[환경투자 및 교육] ✓ 연 1회 전 직원을 대상으로 환경 교육 실시 → 전 임직원과의 환경경영 목표 공유 및 문화 확산을 위해 환경 교육은 연 2회 이상 실시 권고</p>				
환경경영 전략과 방침	ISO26000, EcoVadis, RBA 등 글로벌 ESG평가 및 공시제도는 ISO경영시스템을 기반으로 설계되었습니다. 이에 조직은 단기 / 중기 / 장기 환경경영 목표를 세우고 계획, 실행, 점검, 개선 등 PDCA 사이클로 관리되어야 합니다.					
인프라 구축	환경경영을 체계적으로 추진하기 위해서는 전사적 의사결정 조직을 비롯하여 실무조직 등 인프라 구축이 중요합니다. 또한 이의 실천의지를 대내외적으로 표명하고 환경경영 아젠다를 이사회에서 검토될 수 있게 시스템을 구축해야 합니다.					
환경 투자 및 교육	기업은 내부구성원들의 환경경영에 대한 인식제고 및 역량 강화를 위하여 환경과 관련한 동향을 주기적으로 파악하고 이를 조직원들에게 공유하여야 합니다. 또한 친환경제품 개발 등 조직의 업무 수행에 환경경영이 다양한 측면에서 고려될 수 있도록 지원되어야 합니다.					

(2) ESG 진단결과

환경경영 전략 및 목표

조직은 환경방침에 따라 식별된 환경측면(기후변화, 수자원, 폐기물 등)을 고려하여 전략 및 목표를 수립해야 합니다.

실행과제 - 환경

전략 및 목표 수립



기업은 환경전략 수립 시 중·장기적 지속가능성을 고려해야 하며, 기후변화, 수자원, 폐기물, 대기 오염물질 등 모든 측면을 모두 고려한 통합적 시각에서 추진하여야 합니다.

환경비용 절감
인적손실 예방
물적 손실 예방

기업신뢰도 제고
에너지 효율 향상
지속가능경영 도모

비전 & 환경전략

환경방침 - 목표체계

환경측면 / 영향평가

환경 KPI

	목표	향후 계획	주요 성과								
<p>폐기물 관리</p>	<p>폐기물 관리 및 처리방식 개선</p> <ul style="list-style-type: none"> - 2025년까지 전 사업장 폐기를 매립제로 인증 획득 	<p>2023년 세종 사업장 폐기를 매립제로 인증 Platinum 등급 취득</p> <ul style="list-style-type: none"> - 플래티넘2, 골드2 → 플래티넘3, 골드1 추진 	<p>사업장 폐기물 매립제로 인증 취득 (단위: %)</p> <table border="1"> <tr> <th>연도</th> <th>2020</th> <th>2021</th> <th>2022</th> </tr> <tr> <td>수입, 천진(플래티넘), 세종, 부산(골드)</td> <td>81</td> <td>84</td> <td>89</td> </tr> </table>	연도	2020	2021	2022	수입, 천진(플래티넘), 세종, 부산(골드)	81	84	89
연도	2020	2021	2022								
수입, 천진(플래티넘), 세종, 부산(골드)	81	84	89								
<p>수자원 관리</p>	<p>전사 용수 재이용 확대 목표 추진</p> <ul style="list-style-type: none"> - 2030년까지 용수 재이용률 36.7% 달성 	<p>용수 재이용 확대 로드맵 이행</p> <ul style="list-style-type: none"> - 폐수로 배출되던 농축수, 수세수, 방류수 등 재이용 시설 추가 구축 	<p>용수 재이용률 (단위: %)</p> <table border="1"> <tr> <th>연도</th> <th>2020</th> <th>2021</th> <th>2022</th> </tr> <tr> <td>용수 재이용률</td> <td>9.3</td> <td>23.6</td> <td>26.1</td> </tr> </table> <p>용수 재이용 시설 확대</p> <p>연간 52.8만 톤</p>	연도	2020	2021	2022	용수 재이용률	9.3	23.6	26.1
연도	2020	2021	2022								
용수 재이용률	9.3	23.6	26.1								
<p>환경오염물질 관리</p>	<p>대기 및 수질오염물질 법규대비 평균 30% 미만 지속 준수</p> <ul style="list-style-type: none"> - 대기오염물질 배출 총량 관리 - 모니터링 시스템 정기 점검 시행 	<p>대기 및 수질오염물질 지속 관리</p> <ul style="list-style-type: none"> - 환경부에서 오염물질 배출량 저감의 일환으로 추진 중인 통합환경허가 취득 - 대기 및 수질오염물질 지속 관리 	<p>대기 및 수질오염물질 법규대비 평균 30% 미만 준수</p>								

각 환경측면별 목표, 향후 계획을 상세히 표시

출처: 2022-2023 삼성전기 지속가능경영보고서

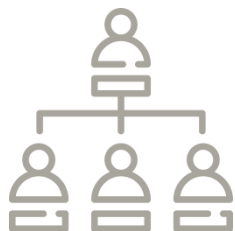
(2) ESG 진단결과

환경경영 인프라 구축

환경경영을 효율적이고 체계적으로 수행하기 위해 전담 실무조직을 구축하고 역할, 책임, 권한을 부여하여야 합니다.

실행과제 - 환경

환경경영 추진 조직

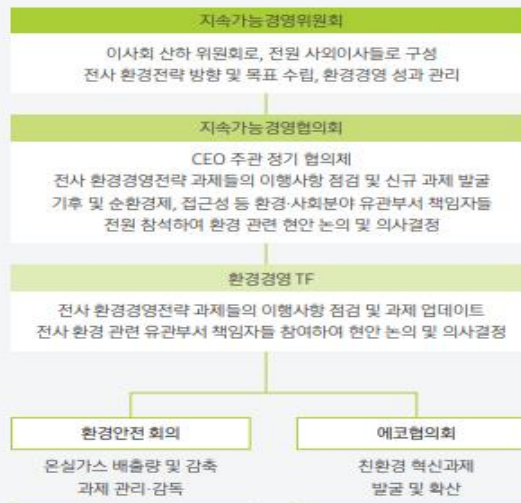


조직은 환경경영체계를 실행
및 유지하기 위한 적절한
인적 자원을 배분하여야 합니다.

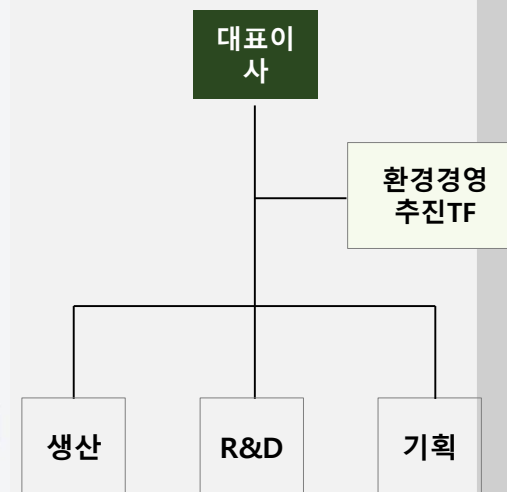
환경경영을 위한 의사결정 프로세스 관리 방안

- ✓ ESG 성과 강화를 위한 별도의 ESG위원회를 구성하여 환경 및 사회적 가치 창출 극대화
- ✓ ESG 전담부서 구성이 어려울 경우 대표이사 포함의 사업단위별 회의체 구성 권고

환경경영 전사 협의체



환경조직 예시 [TF 구성]



출처: 2023 삼성전자 지속가능경영보고서

(2) ESG 진단결과

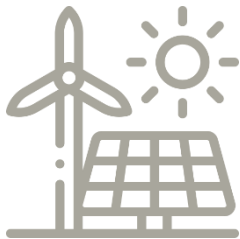
환경관리		유해 환경요소 관리 수준 진단				
지표의 이해	글로벌 환경 규제에 대응하기 위해 온실가스, 에너지, 용수, 폐기물 등과 관련한 사용량 및 배출량을 측정하고 신재생 에너지 활용, 저감장치 도입, 공정개선 등의 오염물질 감축계획을 수립하여 이를 이행하는 등의 지속적인 환경관리가 필요					
주요 진단항목	<ul style="list-style-type: none"> 에너지 및 온실가스 저감 노력 용수 및 오폐수 관리 수준 유해화학 및 대기오염 물질 관리 폐기물 저감 노력 수준 	환경 이해	환경 관리	환경 실적	환경 협력	우수
세부 카테고리		진단결과 및 개선사항				
온실가스 및 에너지	태풍, 홍수, 사막화 등 기후변화로 인한 심각한 환경 문제가 대두되고 있으며, 기업들은 직간접적으로 온실가스 배출에 대한 책임이 있습니다. 이에 탄소세 등 글로벌 시장과 연계된 새로운 규제를 대응해야 하며 이를 위해 온실가스 배출량 및 에너지 사용량 관리가 중요해지고 있습니다.	<p>[환경성과 관리]</p> <ul style="list-style-type: none"> ✓ 전력 사용량, 수자원, 폐기물 배출량 등 환경지표를 관리하고 있음. → 최소 연 1회 환경데이터의 취합 및 지속적 관리 필요 ※ 취합 데이터: 용수 사용량(ton) / 폐수 배출량(ton) / 대기오염물질(SOx, NOx, 먼지, 등) / 폐기물(일반폐기물(ton), 지정폐기물(ton)) 				
수자원	생태계로부터 얻어지는 원자재, 수자원과 같은 자연 자원은 종류와 양이 한정되어 있습니다. 때문에, 기업은 원부자재, 용수 사용량을 줄이고 자원순환형 사업장을 구축하여 자연자원의 이용 효율성을 극대화하여야 합니다.	<p>[온실가스 및 에너지]</p> <ul style="list-style-type: none"> ✓ 온실가스배출량 산정 중이나, 1개년 이상의 데이터 취합분은 없음. → 직접배출량(보일러, 법인차량 등), 간접배출량(전기 사용 등)에 대한 온실가스 배출량 산정 필요 → 전년 대비 10% 이상 감축 노력, 점심시간 소등, 대중교통 이용 캠페인 등 적용가능한 실천과제 수립 및 지속적 실천 필요 				
유해화학물질 및 대기오염물질	기업은 취급하는 화학물질 및 대기오염물질을 체계적으로 관리하고 관련 법규에 적극 대응해야 합니다. 또한, 유해성과 위해성에 대하여 충분히 인지하고 유해화학물질 사용 및 대기오염물질 배출을 저감하며, 사고 방지를 위해 노력하여야 합니다.					
폐기물	기업은 생산활동의 부산물로 인한 생태계의 부정적 영향을 최소화할 책임이 있습니다. 이를 위해 사업장 밖으로 배출되는 폐기물에 대해 환경에 미치는 영향을 최소화하기 위해 데이터를 관리하고 폐기물 재활용 설비를 도입하는 등 폐기물 저감을 위한 노력이 필요합니다.					

온실가스 및 에너지(1)

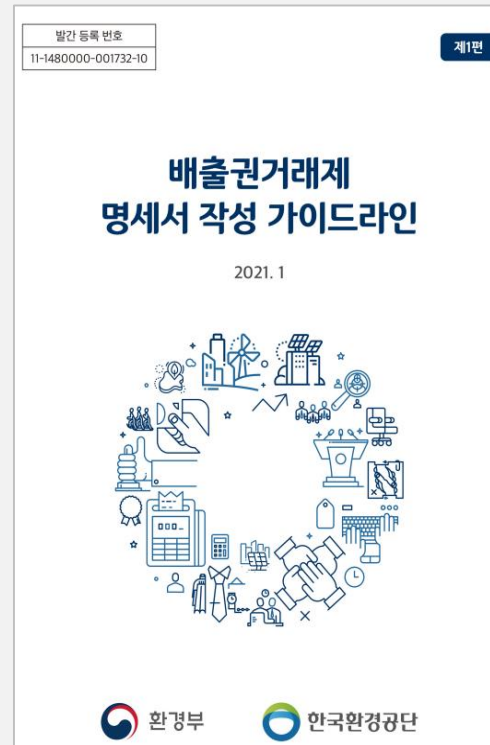
직·간접적 온실가스 배출원을 확인하고 배출 산정, 기록, 보고, 더 나아가 감축 방안을 모색해야 합니다.

실행과제 – 환경

온실가스 및 에너지



온실가스 배출의 구분은 배출원에 따라 직접 온실가스 (Scope1), 간접 온실가스 온실가스 (Scope2, 3) 로 구분할 수 있습니다.



1. 조직경계 결정

- 조직경계의 범위
- 조직경계 결정방법

2. 배출활동 확인 및 구분

- 배출시설의 분류
- 배출량 산정 보고 원칙

3. 배출활동 산정방법론 및 기준

- 온실가스 산정방법
- 산정등급(Tier) 분류체계
- 배출활동별, 시설규모별
- 산정등급(Tier) 최소 적용기준

4. 온실가스 배출계수 적용

- 온실가스 배출계수의 적용
- 배출계수 활용 및 방법

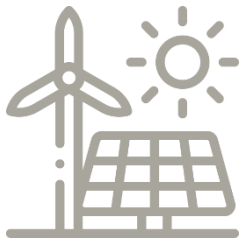
(2) ESG 진단결과

온실가스 및 에너지(2)

직·간접적 온실가스 배출원을 확인하고 배출 산정, 기록, 보고, 더 나아가 감축 방안을 모색해야 합니다.

실행과제 - 환경

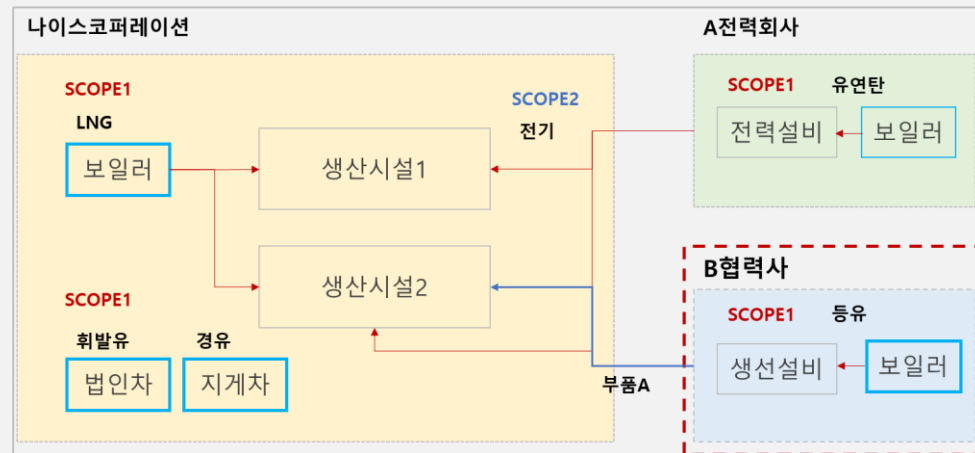
온실가스 및 에너지



온실가스 배출의 구분은 배출원에 따라 직접 온실가스 (Scope1), 간접 온실가스 온실가스 (Scope2, 3) 로 구분할 수 있습니다.

<온실가스 배출원 구분>

Scope	설명
Scope 1 배출	소유 또는 통제된 공급원의 직접 배출
Scope 2 배출	전기, 스팀 등의 구매로 인한 간접 배출량
Scope 3 배출	상류 및 하류 배출물을 모두 포함하여 가치 사슬에서 발생하는 간접 배출물



(2) ESG 진단결과

환경성과 데이터 관리(1)

기업은 연 1회 이상 원재료 사용량, 대기/수질오염물질, 수자원 사용 및 배출 등의 환경성과 데이터를 취합하고 관리해야 합니다.

실행과제 - 환경

환경성과 관리



기업은 투입자원의 사용량과 최종단계에서의 배출량에 대한 정량 데이터를 포함한 환경성과를 측정할 수 있는 체계를 구축하고 모니터링 해야 합니다.

환경성과 관리지표 예시

- 에너지 사용량

구분	단위	데이터 범위	2018	2019	2020	2021	2022
에너지 사용량 (연결)	총 에너지 사용량	MWh	2,547,250	2,617,288	2,438,906	2,909,016	2,684,888
	전력 ¹⁾	MWh	2,033,290	2,084,623	1,975,597	2,224,870	1,998,760
	LNG	MWh	259,462	295,948	280,448	467,804	467,516
	경유	MWh	18,623	25,643	22,562	27,039	21,060
	휘발유	MWh	3,948	4,133	3,122	2,880	2,950
	등유	MWh	-	-	-	-	-
	LPG	MWh	26,463	28,556	29,801	23,917	7,456
	구매스팀	MWh	205,464	178,384	127,376	162,506	187,146
	비재생 에너지 사용량	MWh	2,547,250	2,617,287	2,438,787	2,902,900	2,678,059
	전력	MWh	2,033,290	2,084,623	1,975,478	2,218,754	1,991,931
	LNG	MWh	259,462	295,948	280,448	467,804	467,516
	경유	MWh	18,623	25,643	22,562	27,039	21,060
	휘발유	MWh	3,948	4,133	3,122	2,880	2,950
	등유	MWh	-	-	-	-	-
LPG	MWh	26,463	28,556	29,801	23,917	7,456	
구매스팀	MWh	205,464	178,384	127,376	162,506	187,146	
재생 에너지 사용량	MWh	-	-	119	6,116	6,829	
Solar	MWh	-	-	119	116	99	
Geothermal	MWh	-	-	-	6,000	6,730	
에너지 환단위	MWh/ 매출액(억 원)	100%	33.0	35.1	31.5	30.1	28.5
에너지 사용량 (국비)	총 에너지 사용량	MWh	1,158,370	1,179,145	1,158,868	1,218,098	1,248,627
	전력 사용량 ²⁾	MWh	828,678	837,314	832,719	864,251	883,617

각 사업장 단위로 에너지배출원 파악 및 연도별 에너지 사용량 데이터 취합

직접 및 간접 온실가스 배출량 (Scope 1&2)을 산정하고 감축 목표 설정

구분	단위	데이터 범위	2018	2019	2020	2021	2022
Scope 1, 2 배출량	총 온실가스 배출량(Scope 1, 2)	tCO ₂ e	1,276,422	1,309,682	1,284,128	1,461,538	1,342,568
	Scope 1	tCO ₂ e	66,138	76,506	79,240	113,118	117,758
	Scope 2 ¹⁾	tCO ₂ e	1,210,284	1,233,181	1,124,888	1,348,420	1,224,810
	탄소집약도	tCO ₂ e/ 매출액(억 원)	100%	16.5	17.6	15.5	15.1

출처: 2022-2023 삼성전기 지속가능경영보고서

(2) ESG 진단결과

환경성과 데이터 관리(2)

기업은 연 1회 이상 원재료 사용량, 대기/수질오염물질, 수자원 사용 및 배출 등의 환경성과 데이터를 취합하고 관리해야 합니다.

실행과제 - 환경

환경성과 관리



기업은 투입자원의 사용량과 최종단계에서의 배출량에 대한 정량 데이터를 포함한 환경성과를 측정할 수 있는 체계를 구축하고 모니터링 해야 합니다.

이산화탄소 배출량 산정 방법

석유환산톤(toe) 및 이산화탄소배출량(tCO₂) 계산기

석유환산톤(toe) 및 배출량 계산기

국가고유(22년) 국가고유(17년) IPCC 06

- 연료 고정연료 이동연료 간접배출
- 에너지원 전력(소비기준)
- 사용량 kWh

총 발열량 0.229 10³tOE/kWh

에너지 사용량 22.442 toe

배출계수 0.4747 tCO₂/MWh

배출량 46.521 tCO₂

1. 에너지원 선택

2. 단위 및 사용량 입력

4. 최종 배출량 확인

3. 계산하기 버튼 클릭

출처: EG-TIPS 에너지온실가스종합정보 플랫폼 온실가스 계산기

(2) ESG 진단결과

환경실적		인증 및 지적재산권 보유				
지표의 이해	환경 관련 규제 및 수출입 무역장벽이 높아지고 패러다임이 친환경 시장으로 전환되고 있습니다. 환경경영시스템 구축, 환경 관련 지적재산권 취득 등 환경경영 실적을 쌓아 친환경 제품 시장을 선점하고 환경 규제를 선제 대응하여 기업 경쟁력 강화 필요					
주요 진단항목	<ul style="list-style-type: none"> 친환경 제품 인증 친환경 특허 환경경영시스템 인증 등 	환경 이해	환경 관리	환경 실적	환경 협력	미흡
세부 카테고리		진단결과 및 개선사항				
친환경 제품 인증	경영의 패러다임이 기존의 '수익성 극대화' 에서 '지속가능한 성장'으로 변화되고 있습니다. 조직은 원·부자재, 용수 및 에너지 절감 뿐만 아니라 청정생산기술 도입 확대, 친환경 제품 개발 및 서비스 확대를 통해 시장경쟁력을 강화시켜 기업의 매출 및 이익을 극대화해야 합니다.	<p>[친환경 제품/기술인증]</p> <ul style="list-style-type: none"> ✓ 친환경 특허 및 기술인증 미흡 → 녹색기술 인증 등 인증 획득을 통한 친환경 기술력 강화 				
친환경 기술 인증	친환경 기술은 온실가스 감축기술, 에너지 이용 효율화 기술, 청정생산기술, 청정에너지 기술, 자원순화 및 친환경 기술 등을 의미합니다. 친환경 기술 개발을 통해 에너지와 자원을 절약하고 효율적으로 사용하여 온실가스 및 오염물질의 배출을 최소화할 필요가 있습니다.	<p>[환경경영시스템 구축]</p> <ul style="list-style-type: none"> ✓ 환경경영을 위한 시스템 인증(ISO14001) 구축 → ISO 14001(환경경영시스템) 인증의 지속적 갱신을 통한 Green 기업으로 이미지 개선 환경경영시스템을 통해 환경측면을 체계적으로 식별, 평가, 관리 및 개선 → PDCA 사이클을 통한 체계적인 환경경영 추진 가능 ※ Plan: 중장기 / 연간 환경이슈 및 니즈를 분석하여 계획 수립 Do: 교육훈련, 환경성과 관리, 비상사태 대비 및 대응 등 실시 Check: 환경관련 준수 의무사항 평가, 내부환경심사 및 경영검토 이행 Action: 당해 성과분석 및 개선대책 검토 및 경영진 보고 				
인프라 환경 구축 투자 및 교육	기업은 환경성과를 달성하기 위하여 환경문제를 적극적으로 모니터링하고 개선하기 위한 시스템과 이를 활성화하기 위한 보상체계를 마련하는 것이 바람직합니다. 환경경영시스템이란 환경경영의 구체적인 목표와 프로그램을 정해 이의 달성을 위한 조직, 책임, 절차 등을 규정하고 인적·물적인 경영자원을 효율적으로 배분해 조직적으로 관리하는 체제를 의미합니다.					

(2) ESG 진단결과

환경협력		이해관계자 환경경영 확산				
지표의 이해	환경성과에 영향을 주고 받는 내·외부 이해관계자(임직원, 거래처, 지역사회 등)와 원활한 의사소통을 위한 프로세스 수립이 필요하며 효율적인 환경경영의 추진을 위해 환경사고 대응 매뉴얼, 친환경 구매정책, 공급망 내 환경경영 확산 노력 등이 필요					
주요 진단항목	<ul style="list-style-type: none"> 환경사고 예방 및 대응을 위한 활동 지역사회의 환경보전활동 협력 환경 우수기업 거래 노력 공급망 내 환경경영 확산 노력 	환경 이해	환경 관리	환경 실적	환경 협력	우수
세부 카테고리		진단결과 및 개선사항				
환경사고 예방활동	기업은 환경사고 대응을 위해 발생 가능한 유형 및 상황을 구분하고 사고발생 시 비상대응 계획 및 절차를 수립하는 등 문서화된 정보를 유지하여야 합니다. 또한 환경사고 발생 시 사고와 관련하여 경제적 손실에 대한 피해보상에 힘쓰고 오염지역 정화, 재발방지 대책 마련과 같은 사후 관리 활동을 적극 실행해야 합니다.	<p>[환경사고 예방활동]</p> <ul style="list-style-type: none"> ✓ 환경사고 예방 매뉴얼 작성 <ul style="list-style-type: none"> → 화학물질 누출, 자연재해 등 환경사고 발생 시 대응을 위해 매뉴얼을 기반으로 한 모의훈련 실시 권장 				
지역사회 환경활동	기업은 생산활동에서 수자원, 생물자원 등 다양한 자연자원을 이용하여 경영활동을 하고 있습니다. 따라서 기업은 생태계 보호사업, 녹색사업, 길거리 청소, 폐기물 수집 등 생태계 보전을 위한 환경보전 활동을 실행해야 합니다. 또한, 경영활동으로 인해 생물다양성에 직·간접적으로 영향을 주는 범위를 파악하고 모니터링 하여 생물다양성에 대한 영향을 관리할 필요가 있습니다.	<p>[공급망 내 환경경영 확산노력]</p> <ul style="list-style-type: none"> ✓ 협력사 행동강령 마련하고 있으나, 별도 지원 프로그램은 無 <ul style="list-style-type: none"> → 공급망 환경평가, 교육, 지원 등 파트너사 지원 프로그램 도입 검토 				
공급망 내 환경 경영 확산 노력	기업은 공급사슬의 환경성과 향상과 제품(서비스) 책임주의 구현을 위한 친환경 공급망 관리체계를 구축해야 합니다. 이를 위해 원료를 공급하는 협력업체로부터 사용, 처리, 재활용에 이르는 전 과정의 환경영향을 줄일 수 있도록 협력업체의 환경성과를 정기적으로 평가하고 역량 증대를 위한 상생활동을 이행하여야 합니다.					

(2) ESG 진단결과

안전인식		경영진의 안전경영 의지 확인				
지표의 이해	안전경영의 확산을 위해서는 경영진이 안전, 보건 정책의 중요성을 인지하는 가운데, 안전보건교육 실시와 명확한 안전지침 수립을 통해 임직원의 안전인식을 고취하고 근로자의 안전보건환경을 구축하는 지속적인 투자 필요					
주요 진단항목	<ul style="list-style-type: none"> ■ 경영진의 안전보건경영 인식수준 ■ 안전보건 교육의 실시 ■ 안전 관련 부서 보유 여부 ■ 안전보건 환경 구축 	안전 인식	안전 관리	인권 인식	공정 사회	양호
세부 카테고리		진단결과 및 개선사항				
안전경영 리더십	안전경영을 전략적으로 추진하기 위해서는 경영진의 리더십이 중요합니다. 최고경영자는 안전문화의 확산을 위해 안전경영에 대한 실천의지 및 안전성과의 지속적인 개선의지를 대내외적으로 알리고, 안전경영 확산을 위한 프로그램에 적극적으로 참여할 것을 표명해야 합니다.	<p>[안전경영 계획 및 실행]</p> <ul style="list-style-type: none"> ✓ 연 2회 유해작업환경 측정, 상시근로자에 한해 검진비용 일부 지원 → 연 3회 이상 유해작업환경 측정 권고 → 전 직원에 대해 검진비용 전액 지원 등 가능한 범위 내에서 근로자 복지제도 확충 권고 				
안전경영 계획 및 실행	기업은 근로자의 신체적 안전과 편의, 정서적 안정, 심리적 안정에 최적화된 근무 환경을 조성하여 제품과 서비스의 질 향상, 생산성 증대 및 근로자의 사기 진작 등을 도모하여야 합니다. 이를 위해 산업안전보건 경영 방침을 세우고 구체적 성과목표를 수립하여 실행해야 합니다.	<p>[안전경영 인프라]</p> <ul style="list-style-type: none"> ✓ 안전전담부서 미보유 → 안전경영의 체계적 추진을 위한 전담조직 구성 혹은 안전전담인력 지정 필요 				
인프라 구축	기업은 근로자의 건강과 안전을 체계적으로 보호하기 위해 안전 전담관리체계를 구성하여야 합니다. 산업 안전보건 관련 인력 또는 조직을 배치해 산업재해 건강장해를 예방하기 위한 대책을 마련하고 실행해야 합니다.	<p>[안전교육]</p> <ul style="list-style-type: none"> ✓ 정기 안전교육 실시 → 전 직원 대상으로 분기별 안전교육 실시, 임직원 명부, 교육자료 등을 마련하여 근거자료로 활용 				
안전교육	기업은 기업 활동과 관련된 안전사고 및 보건 위험을 줄이기 위해 전직원을 대상으로 주기적으로 안전교육을 실시해야 합니다. 적절한 안전교육을 통해 구성원들로 하여금 자율적으로 안전 위험요소를 개선하도록 유도하고 안전문화를 내재화합니다.					

안전관리 체계 구축(1)

안전보건 사고를 예방하기 위해 산업안전보건법 및 중대재해처벌법에 기반한 안전보건경영시스템을 자체적으로 구축해야 합니다.

실행과제 - 사회(S)

안전관리 체계



사업특성, 유해위험요인 등을 고려해
적합한 내용의 안전보건방침을 설정
하고 안전보건 계획에 대한 성과측정
및 피드백 관리를 반기 1회 이상 실시
해야 합니다.

안전보건방침

안전환경 경영방침

삼성SDI 주식회사는 친환경 초일류 소재·에너지 토털 솔루션 대표기업으로서, 안전환경보건을 경영의 근간으로 인식하여 건강하고 안전한 일터를 조성하고 나아가 지구환경보호 활동을 적극 실천하여 사회적 책임을 다하는 지속가능경영을 추구한다

글로벌 안전환경 경영체계 운영

- 안전보건, 환경, 에너지 관련 국내외 법규, 글로벌 스탠다드 및 협약을 준수하고, 안전환경 무재해를 위한 체계적 내부기준을 수립, 충실히 이행한다.
- 안전환경 경영체계를 이해하고 실천하기 위해 전 임직원에게 교육, 게시하고, 모든 이해관계자들과의 의사소통을 통해 안전환경 경영의 책임과 의무를 다한다.

친환경 경영 실천

- 사업 전반에 걸친 생물다양성 보전의 중요성을 인지하고, 원자재, 부품, 포장재 구매에서 제품 개발, 생산, 유통, 폐기에 이르는 모든 단계에서 환경영향을 최소화 하는 제품 전과정 책임주의를 실천한다.
- 폐수, 폐기물 재이용 및 재활용을 활성화하며, 화학물질, 에너지, 수자원 사용 저감 및 오염물질 배출을 최소화하도록 지속 노력한다.
- 재생에너지 사용 확대, 온실가스 배출 저감, 산림파괴 방지 및 저탄소 생태계 구축 등 기후변화 위기 극복에 적극 기여한다.

안전하고 건강한 기업가치 구현

- 안전한 작업환경 확보를 위해 안전 최우선 문화를 조성하고 위험요인을 사전 인식 예방하는 사전 위험관리체계를 운영, 중대재해 예방 및 무사고 사업장을 구현하고 사업연속성을 유지 하도록 비상대응체계를 상시 유지한다.
- 쾌적한 근무환경을 조성하고, 임직원의 건강증진을 도모하며, 전일 임직원과 지역주민을 보호하기 위해 노력한다.

대외 그린 커뮤니티 조성

- 파트너사와 안전환경 경영체계를 공유, 지원하여 친환경 상생 파트너십을 구축하고, 지역사회 일원으로 지속적인 환경보전 활동을 통해 지역사회 발전에 이바지한다.

2022년 4월 27일

대표이사 최윤호

날짜 및 최고경영자 서명 포함

지속가능경영보고서 등 대내외 공시

출처: 삼성 SDI 홈페이지

(2) ESG 진단결과

안전관리 체계 구축(2)

안전보건 사고를 예방하기 위해 산업안전보건법 및 중대재해처벌법에 기반한 안전보건경영시스템을 자체적으로 구축해야 합니다.

실행과제 - 사회(S)

안전관리 체계



사업특성, 유해위험요인 등을 고려해 적합한 내용의 안전보건방침을 설정하고 안전보건 계획에 대한 성과측정 및 피드백 관리를 반기 1회 이상 실시해야 합니다.

안전보건 목표, 추진계획

적용기준	2021 주요 이슈	감사 운영 강화 계획
자사	풀무원 안전관리 지침 <ul style="list-style-type: none"> • 월 1회 공장 안전위원회 운영 및 내부 커뮤니티 결과 공개 • 재해 예방관리: 직업별 위험요인 평가관리 	<ul style="list-style-type: none"> • 사업장별 등급 구분 관리 - 상/하반기 2회 등급평가 - 최고 등급: 시상 가점, 최하 등급: 재점검 관리 • 법규 강화에 따른 감사 체크리스트 상시 업데이트 • 풀무원 안전관리지침 비중 강화
	법규 <ul style="list-style-type: none"> • 중대재해처벌법, 산업안전법, 환경법 등 법규 관련 현장 부적합 사례 적발 및 등급 평가 반영 	
	ISO14001 45001 운영 <ul style="list-style-type: none"> • 주요 위험/환경영향 관리 능력 및 리스크 관리 현황 파악 • 주요 리스크 구분 및 관리 강화 	
외부	협력기업 관리 <ul style="list-style-type: none"> • 협력기업 선정 및 정기평가시 안전관리 수준 평가(10% 반영) • 협력기업 평가 결과 피드백 진행 	<ul style="list-style-type: none"> • 평가 범위 확대(제조 → 제조/물류) • 정기 관리 대상에 협력기업 포함
	공사업체 <ul style="list-style-type: none"> • 산업안전보건관리비용 견적서 필수 반영 • 공사시 작업허가 프로세스 구축 및 현장 점검 • 고소작업(안전 거드 설치), 밀폐공간(사전 산소농도 측정) 등 안전조치 확인 	

출처: 2021 풀무원 통합보고서

* 목표설정 및 계획수립

- 안전보건증진 및 재해예방 활동 중심으로 구성
- 작성 시 근로자 등 **종사자의 참여** 독려
- 기업의 현재 상황 및 환경 고려하여 수립
- **정량적, 정성적 계획을 구분**하여 수립

(2) ESG 진단결과

안전관리 체계 구축(3)

안전보건 사고를 예방하기 위해 산업안전보건법 및 중대재해처벌법에 기반한 안전보건경영시스템을 자체적으로 구축해야 합니다.

실행과제 - 사회(S)

안전관리 체계



사업특성, 유해위험요인 등을 고려해 적합한 내용의 안전보건방침을 설정하고 안전보건 계획에 대한 성과측정 및 피드백 관리를 반기 1회 이상 실시해야 합니다.

성과측정

- ✓ 목표와 연계된 추진계획 수립
- ✓ 이행현황 및 성과측정

1. 12월 안전보건경영 목표 이행점검 결과

*우수=90%이상,양호=80%이상,보통=60%이상,미흡=60%미만

안전보건경영목표 이행점검 체크리스트						
안전보건목표	중점추진계획	이행 현황	우 수	양 호	보 통	미 흡
1) 신규 개설 현장 본사 지원 100%실시	매년말 신규 개설 현장 대비 지원 현황 분석	7월 이후 신규 현장 6곳 (월곡판교선6공구, 용인 반도제 미방문 현장 12월 내 지원 예정)	10	8	6	4
2) Monitoring System 구축/점검 강화	주 1회(대표현장) 월1회 현장 이상 선정 점검 실시	무재해기 릴레이 행사 등 주1회(대표현장) 및 월1회 현장점검 실시 중	10	8	6	4
3) 우리의 소리할 전 현장 운영(매월 의견 취합)	근로자 의견 100건 이상 /1년	올해 목표 100건 중 67건 취합(12월 기준)	10	8	6	4
4) 위험성평가표 근로자 의견 청취 100%	성과평가 위험성 평가 항목 중 근로자 의견 사항 추가 점검	35개 현장중 4개 현장 근로자 의견 미반영 (미반영 4개 현장 중 1곳은 작업 없음)	10	8	6	4
5) 추락재해 ZERO 및 협착재해 50% 감소	매년 재해 발생 현황 중 추락 재해 발생 건 ZERO 협착 재해 발생 건 50% 감소	추락사고 1 건 협착 사고 전년도 2건, 올해 1 건	10	8	6	4
6) 건설기계 중대재해 ZERO	매년 재해 발생 현황 중 건설기계 중대재해 발생 건 ZERO/ 건설기계 중대재해 여부 확인	건설기계 관련 중대재해 0 건	10	8	6	4
7) 국내 외 신규 근로자 중점관리	최초 투입 외국인 근로자 안전교육 100% 실시 현장 최초 투입 후 1개월 이내 사고 발생 건 50% 감소/전년대비	건설기술교육원 외국인 근로자 의무교육 시행, 신규자 사고 없음, 일반 사고 3건 고00 2021.10.26(채용)/2022.02.24(사고일) 송00 2022.05.20(채용)/2022.07.21(사고일) 연00 2022.07.01(채용)/2022.10.05(사고일)	10	8	6	4
8) 신규 입사 임직원 위험성평가 교육 100% 실시	당해 입사자 현황(총무부)/ 당해 교육 결과서 (안전보건팀) 대비	경력직 12명,신입 25명, 현장축탁직 6명 신규입사자 총 43명중 28명 교육진행	10	8	6	4
9) Group Ware 위험성평가 등록 Monitoring 강화 (월말 위험성평가표 취합 경영자 검토)	매월 취합 실적 관리 월 2회 이상 실시 현황 100%	매월 등록사항 확인 후 취합 및 보고 중	10	8	6	4
10) 성과평가를 통한 상황 평준화	매년 상벌 규정에 의한 집행 사항 중 안전 성과평가 반영 여부	하반기 성과측정 진행 완료	10	8	6	4
총계						86

* 양호 보통 미흡

(2) ESG 진단결과

안전관리		안전보건 경영환경 및 산업재해 현황				
지표의 이해	안전 및 효율성을 고려한 최적의 작업환경을 조성하고 이를 지속적으로 유지 가능하도록 관리하는 안전경영시스템을 구축함과 동시에 제품의 안전성을 제3자로부터 인증 받음으로써 궁극적으로 재해비용 등의 손실을 최소화하고 소비자의 신뢰를 획득해야 함					
주요 진단항목	<ul style="list-style-type: none"> ■ 안전보건경영시스템 및 인증 ■ 제품안전 지적재산권 및 인증 ■ 산업재해 수준 	안전 인식	안전 관리	인권 인식	공정 사회	보통
세부 카테고리		진단결과 및 개선사항				
안전보건 경영시스템	기업은 기업 활동과 관련된 안전사고 및 보건 위험을 분석하고 통제하여야 합니다. 이를 위해 안전보건경영시스템을 도입하여 조직이 안전하고 건강한 작업환경을 제공하고 업무와 관련된 상해 및 건강상 장애를 방지하며 지속적으로 안전보건 성과를 향상시킬 수 있도록 해야합니다.	<p>[안전보건경영시스템]</p> <ul style="list-style-type: none"> ✓ ISO45001 인증 취득 <ul style="list-style-type: none"> → ISO45001 인증의 지속적 갱신을 통한 안전 경영 시스템 확립 → PDCA 사이클을 통한 체계적인 안전경영 추진 필요 <ul style="list-style-type: none"> ※ Plan: 중장기 / 연간 환경이슈 및 니즈를 분석하여 계획 수립 Do: 교육훈련, 환경성과 관리, 비상사태 대비 및 대응 등 실시 Check: 환경관련 준수 의무사항 평가, 내부환경심사 및 경영검토 이행 Action: 당해 성과분석 및 개선대책 검토 및 경영진 보고 				
제품안전	제품 및 서비스 이용 과정에서 소비자 안전과 관련된 사고가 발생할 경우 소비자에게 피해를 가할 수 있을 뿐 아니라, 기업 가치에도 부정적인 영향을 미칠 수 있습니다. 따라서 제품의 기획부터 회수까지 생애주기에 따라 상시적 또는 정기적으로 제품의 안전성 평가가 이루어져야 합니다.	<p>[제품안전]</p> <ul style="list-style-type: none"> ✓ 제품안전경영시스템 인증 미보유 <ul style="list-style-type: none"> → KC, UL, CE, FCC, RoHS, CCC, KS, 단체표준 등 인증 취득 노력 → 제품생산 공정에 대한 안전점검표의 주기적 작성 권고 				
산업재해 수준	기업은 전 사업장 및 협력업체 근로자를 대상으로 안전보건수준을 제고하기 위한 구체적인 목표를 설정하고 목표 달성 과정을 관리하여야 합니다. 이에 대한 관리 지표로 산업재해 발생 건수, 재해를 등을 설정하고 관리하여야 합니다.	<p>[산업재해 수준]</p> <ul style="list-style-type: none"> ✓ 최근 1개년 내 산재요양승인 이력 존재 <ul style="list-style-type: none"> → 사고가 일어날 뻔했지만 직접적인 사고로 이어지지 않은 상황 건수를 나타내는 '아차사고 빈도율'을 통해 현장의 실질적인 안전 현황을 파악 				

(2) ESG 진단결과

인권인식		근로자 및 사회적 약자 인권보호				
지표의 이해	인권을 중시한 경영활동은 인권, 노동 등의 침해 리스크를 축소시키고, 우수한 인재의 유입 및 인재유출 위험 감소, 근속률 상승 등을 통해 기업의 경쟁력 제고 및 지속가능성 향상에 이바지 해야함.					
주요 진단항목	<ul style="list-style-type: none"> 인권정책 및 인권교육 근로자 업무환경 고용평등 및 사회적 약자 배려 긍정적인 노사관계 	안전 인식	안전 관리	인권 인식	공정 사회	우수
세부 카테고리		진단결과 및 개선사항				
인권 정책 및 교육	기업 활동의 모든 과정에서 인권 이슈가 고려될 수 있도록 인권 정책을 마련하고 이를 대내외 이해관계자에게 공유하여야 합니다. 기업의 인권 정책은 자사 근로자 외에도 협력사 및 파트너사의 근로자, 고객, 지역사회 거주민 등 다양한 이해관계자를 보호할 수 있는 원칙을 담고 있어야 합니다.	[인권 정책 및 교육] ✓ 인권헌장을 보유하고 있으며, 전 직원 대상으로 인권 교육을 연 1회 실시 → 연 2회 이상 전 직원 대상의 인권 교육 실시 및 인권존중 문화 내재화 필요				
근로자 업무환경	기업은 근로자가 신뢰와 협력 속에서 근무할 수 있는 환경을 조성하고 근무 성과와 직무 만족이 조화를 이룰 수 있도록 노력하여야 합니다. 나아가 장시간 노동관행과 조직문화를 타파하고 유연한 근무환경을 조성하기 위해 노력하며, 근로자의 일과 생활의 균형을 보장하여야 합니다.	[노사관계] ✓ 고충처리위원 선임, 노동조합 미보유 → 독립된 고충처리 부서 구성을 통해 체계적인 근로자 소통 창구 마련				
고용평등	기업은 성별, 장애, 성적 지향, 연령, 인종, 출신지역, 학력 등을 이유로 채용, 승진 등의 과정에서 근로자를 차별해서는 안 되며, 동등하게 대우하여야 합니다. 이를 위해 기업은 청년, 여성, 장애인, 고령층 등 사회 취약계층을 고려한 적극적인 고용 계획을 수립하고 공개하여야 합니다					
노사관계	기업은 근로자에게 결사 및 노동조합 등 근로자 단체 가입의 자유를 인정하여 근로자의 기본적 권리를 존중하고 보장하고, 노사 간 성실하고 효과적인 대화를 통해 건전한 노사관계를 형성하여야 합니다					

노사관계 관리

기업은 고충처리 프로세스 및 노사협의회 등 의사소통 채널을 도입하여 적극적으로 운영하고, 협력적 노사관계 구축을 위해 노력하여야 합니다.

실행과제 - 사회

노사관계 관리



기업은 고충처리조직 및 노사협의회를 구성하여 정기적인 의사소통 채널로서 운영하도록 하여야 합니다.

노사협의회 및 고충처리제도

노사협의회 및 고충처리제도

- ✓ 노사협의회 설치 및 구성의 적법성
- ✓ 노사협의회 및 고충처리 규정 제정 및 내용
- ✓ 노사협의회·고충처리제도 운영의 적법성
- ✓ 고충처리위원 또는 조직 구성

노사협의회 규정 기재사항

- 노사협의회위원수
- 근로자위원의 선출절차와 후보등록에 관한 사항
- 사용자위원의 자격에 관한 사항
- 노사협의회위원의 근로 간주시간에 관한 사항
- 회의소집, 회기, 그 밖의 운영에 관한 사항
- 고충처리 위원수 및 고충처리에 관한 사항

기타 노사관계 주요 관리사항

- ✓ 근로자의 단결권·단체교섭권 및 단체행동권 보장 및 노조법 등 관련 법규 준수

(2) ESG 진단결과

공정사회		공정 경쟁환경 구축을 위한 노력				
지표의 이해	ESG 경영 추진을 위해서는 파트너사와의 상생경영, 소비자의 보호, 정보보호, 사회공헌을 통한 지역사회 발전 도모 등 외부 이해관계자와의 관계에 있어 공정하고 책임감 있는 경영이 필요함.					
주요 진단항목	<ul style="list-style-type: none"> 지역사회 공헌 활동 소비자 보호 및 정보보호 프로세스 제품의 품질관리 협력업체에 대한 정상적인 대금 지급 	안전 인식	안전 관리	인권 인식	공정 사회	우수
세부 카테고리		진단결과 및 개선사항				
지역사회	기업은 지역사회가 필요로 하는 바를 파악하고, 지역사회와 상생하며 상호 발전할 수 있는 참여 전략을 수립하여야 합니다. 기업은 지역사회에 대한 적극적인 참여가 사회적, 경제적 가치를 창출하는 기회로 이어질 수 있음을 인식하고 이를 활용할 수 있는 방안을 마련해야 합니다	[소비자 보호 및 정보 보호] ✓ 고객사 정보 보호 프로세스 구축했으나, 관련 내용 미공시 → 추가적으로 임직원 개인정보보호규정 제정 및 관련 자료 공시 권고 → 생산물책임법에 따른 손해배상책임 대응을 위한 생산물책임보험(PL) 또는 이행보증보험 가입 권고				
소비자 보호 및 정보 보호	기업은 제품 및 서비스의 위해 요인으로부터 실질적인 소비자 보호 체계를 구축하여야 합니다. 이를 위해 제품의 품질관리가 선행되어야 하며, 소비자가 기업의 사업활동에 대해 자유롭게 의견을 제시할 수 있는 채널을 마련하고, 소비자의 피해에 대한 신속하고 공정한 보상체계를 구축해야 합니다. 또한, 내부 정보자산, 고객, 협력사, 임직원 개인정보 등을 보호하기 위해 적절히 체계와 절차를 마련해야 합니다.	[공정경쟁] ✓ 대금지급 확인 시스템 미사용 → 체불 리스크 축소를 위한 대금지급 확인 시스템 사용 권고				
공정경쟁	기업은 동반성장을 뒷받침할 수 있는 공급망 관리 전략을 마련하고 공급망 위험을 통합적으로 관리하여 사회적 책임을 다해야 합니다. 또한, 공정한 거래와 자유로운 경쟁을 도모하고 경제활동의 기본질서를 준수하기 위해 부당공정행위 금지, 불공정거래행위 금지 등을 통한 적극적인 노력의 전개가 필요합니다.					

공정경쟁

기업은 공정한 거래 문화를 확립하기 위한 절차 및 대책을 마련하고 공개하여야 하며 지속가능한 공급망 구축을 위한 노력을 지속해야 합니다.

실행과제 - 사회

공정경쟁



공정한 거래와 자유로운 경쟁을 도모하고 경제활동의 기본질서를 준수해야 하며, 공급망이 지속가능성을 기반으로 사업을 운영하는 절차를 갖추도록 하여야 합니다.

공정경쟁 이행 및 공급망 관리

공정경쟁 준수 및 이행

- ✓ 공정경쟁 원칙(Policy) 수립
- ✓ 자율준수관리자 임명
- ✓ 공정거래 및 준법교육 시행
- ✓ 내부감시 실시 및 경영진 보고
- ✓ 공정거래 법규준수, 체불리스크 점검, 협력업체 대금지급일 조정

협력사 공급망 관리

- ✓ 공급망 관리 기준 및 정책 마련
- ✓ 협력사 행동규범 수립
- ✓ 행동규범 준수 서약서 작성
- ✓ 공급망 ESG 평가 실시

(2) ESG 진단결과

윤리경영		윤리 및 반부패경영 프로세스의 적립				
지표의 이해	기업에 대한 사회적 기대 수준이 증가하면서, 기업의 윤리경영에 대한 요구가 강화되고 있음. 조직은 윤리규범의 수립 및 윤리경영 문화 확산 및 체계적 추진 등을 통해 사회적 리스크 축소하고 조직의 지속가능성을 제고할 필요가 있음.					
주요 진단항목	<ul style="list-style-type: none"> 윤리규범의 수립 윤리 및 부패방지 교육 반부패경영시스템 구축 	윤리경영	이사회 및 주주	회계 투명성	투명 거래	보통
세부 카테고리		진단결과 및 개선사항				
윤리규범 수립	산업별/기업별 주요 부패방지 이슈가 상이할 수 있으므로, 기업은 부패를 근절하기 위해 고유의 윤리규정을 제정하고 공개하여야 합니다. (내용: 차별금지, 임직원의 횡령배임 금지, 임직원의 부패행위 금지, 임직원의 뇌물수수 및 청탁 금지, 공정거래 및 공정경쟁, 불법적비윤리적 행위 발생시 보고 의무 및 내부고발 보호 등)	<p>[윤리규범 수립]</p> <ul style="list-style-type: none"> ✓ 윤리강령 보유, 윤리서약서 미작성 → 체계적인 윤리경영 실천을 위한 임직원 윤리서약서(경영진, 임직원, 협력사) 작성 필요 <p>[윤리 및 부패방지 교육]</p> <ul style="list-style-type: none"> ✓ 연 1회 윤리 및 부패방지 교육 실시 → 전 직원을 대상으로 윤리 및 부패방지교육 연 2회 이상 실시 검토 <p>[반부패경영시스템 구축]</p> <ul style="list-style-type: none"> ✓ 내부신고제도 및 반부패경영시스템 미도입, 정기 윤리점검 미실시 → 내부신고제도 제도 마련 및 게시판/사내 전산망 게시를 통해 임직원 인지도 제고 → 반부패경영 문화 조성을 위한 정기적인 감사 실시 필요 				
윤리 및 부패방지 교육	윤리규정의 적용 대상을 자사 근로자뿐 아니라 자회사, 계약업체, 협력사, 합작 투자사까지 포괄하여 기업과 연관된 이해관계자의 윤리규정 준수를 독려하여야 합니다. 나아가 윤리규정 준수 이행을 위한 교육이나 프로그램 지원을 통해 공급망과 이해관계자의 윤리경영 수준을 향상시키도록 노력하여야 합니다.					
반부패경영 시스템 구축	기업은 윤리규정을 효과적으로 이행하기 위한 체계 및 절차를 구축하고 제3자 기관에 의한 심사, 검증, 인증을 받아야 합니다. 기업은 전사적 측면과 각 부서별 측면의 책임과 역할을 정의하고 보고라인을 구축하며, 헬프데스크, 핫라인, 옴부즈맨 등 상시 모니터링 및 보고 체계를 운영하여야 합니다.					

윤리서약서

윤리서약서 작성은 회사 구성원들이 회사의 윤리규범을 이해하고 준수하겠다는 실천의지를 의미합니다.

실행과제 - 윤리규범

윤리서약서 작성



윤리서약서 작성은 회사 구성원이 회사의 윤리경영 방침을 이해하고 준수하겠다는 의미입니다. 전 임직원을 대상으로 윤리서약서를 작성할 것을 권고하며 이는 전사적인 차원에서의 윤리경영 활동으로 볼 수 있습니다.

VI [양식] 반부패·윤리경영 실천 서약서

기업명 반부패·윤리경영 실천 서약서

나는 기업명의 임직원으로서 「윤리규범」 및 「윤리경영 세부지침」을 숙지하고 있으며 이를 최선을 다해 실천할 것을 다짐하고, 다음과 같이 서약합니다.

1. 나는 자신 또는 타인을 위하여 부정청탁을 하지 않으며 어떠한 부정청탁도 받지 않는다.
2. 나는 법률이 금지하는 어떠한 금품 등도 주지 않고 받지 않는다.
3. 나는 부정청탁이나 수수금지 금품 등의 영향을 받지 아니하고 업무를 공정하고 청렴하게 수행한다.

나는 「윤리규범」 및 「윤리경영 세부지침」의 내용을 철저히 준수하겠으며 위반사항에 대해서는 관련 법규 및 내규에 따라 어떠한 제재도 감수할 것을 서약합니다.

년 월 일

기업명

부서명 :

성명 :

(서명)

출처: 중소기업중앙회 ESG 규정례 내지

윤리 및 부패방지 교육

기업은 윤리경영의 중요성을 전파하고 공통의 목표를 설정하여 이행하기 위해 임직원에게 정기적인 윤리, 반부패, 청렴 교육을 진행해야 합니다.

실행과제 - 윤리규범

윤리/ 반부패 교육 시행



윤리강령, 청렴, 갑질, 기업윤리, 직업 윤리, 청탁방지법 등의 윤리교육을 전 임직원을 대상으로 연 1회 이상 정기적으로 시행함으로써 윤리경영의 의미와 필요성을 공유하고 공통의 목표를 설정하는 것이 바람직합니다.

- 전 직원 윤리 교육에 대한 계획 수립 및 수행 권고
- 온/오프라인 연 1회 이상 전사 교육 → **교육자료, 참여자 인명부, 교육활동 사진 등 증빙 서류 보관 및 공개**

교육훈련 연간 계획 (예시)

작성부서	0000 부	작성자 (직급/아름)	과장 000	작성일	20YY.MM.DD
교육내용	교육내용	교육방법	계획일자	실시일자	비고
부패방지교육	전 직원	온라인	20YY년 1월 중	20YY.MM.DD	연수
	협력업체 직원	회람	20YY년 1월 중	20YY.MM.DD	포스터 및 책자 게시
내부신고제도 교육	전 직원	집합교육	반기 1 회	20YY.MM.DD	-
윤리경영 워크샵	00 부	강의, 세미나	분기 1 회	20YY.MM.DD	-
	00 부	강의, 세미나	분기 1 회	20YY.MM.DD	-
	00 부	강의, 세미나	분기 1 회	20YY.MM.DD	-
윤리경영 CEO 메시지 공유	전 직원	회람	수시	20YY.MM.DD	공문 발송/ 명절 등
준법교육	전 직원	온라인	반기 1 회	20YY.MM.DD	-
공정거래 자율준수 교육	전 직원	온라인	연 1 회	20YY.MM.DD	-

출처: 중소기업중앙회_ESG 규정례_내지

(2) ESG 진단결과

이사회 및 주주		이사회 정상운영 및 주주권리 보호				
지표의 이해	잘 구성된 효과적인 이사회는 좋은 기업 지배구조의 핵심으로, 이사회는 경영성과를 책임지고, 기업의 공식 목적을 달성하며 적용 가능한 법과 규정을 준수하여 주주의 권리와 이익을 보호할 책임이 있으며 주요 ESG성과를 이해관계자에게 투명하게 공개해야함.					
주요 진단항목	<ul style="list-style-type: none"> ▪ 이사회 의장 및 감사인의 독립성 ▪ 사외이사의 적극 선임 ▪ 이익의 주주 환원 ▪ ESG정보 공개 	윤리경영	이사회 및 주주	회계 투명성	투명 거래	보통
세부 카테고리		진단결과 및 개선사항				
이사회 구성	이사회에는 경영진과 지배주주로부터 독립적으로 기능을 수행할 수 있는 사외이사를 두어야 하며, 그 수는 이사회가 실질적으로 독립성을 유지할 수 있는 규모이어야 합니다. 또한 이사회 의장과 대표이사의 분리는 상호간의 견제와 균형을 통하여 기업 경영의 효과를 높일 수 있고 이사회에 의한 경영진 감독이라는 긍정적 효과를 기대할 수 있습니다.	<p>[이사회 구성]</p> <p>✓ 대표이사와 이사회 의장 동일, 사외이사 없음. → 대표이사와 이사회 의장을 분리하여 투명책임경영 강화 여성 사외이사 선임을 통한 이사회 다양성 개선</p>				
이사회 운영	이사회는 기업의 ESG 경영 이슈 및 주요 결정사항에 관하여 논의함으로써 ESG 경영의 중요성과 책임을 인식하고 ESG 경영의 실행력을 강화시킬 수 있습니다. 이사회는 단기적 ESG성과뿐만 아니라 기후 변화와 같은 장기적 ESG 이슈의 중요성을 인식하고 이러한 요인들이 향후 경영활동의 위험과 기회로 작용할 수 있는지를 검토해야합니다.	<p>[이사회 운영]</p> <p>✓ 최근 이사회의 ESG 경영 이슈 및 안건 검토 활동 無 → 중장기적 경영활동에 재무적 영향을 미치는 ESG이슈 및 대응방안 검토</p>				
ESG 정보공개	ESG 경영 활동 및 성과에 대한 정보공개는 내부 위험을 선제적으로 관리함으로써 지속가능한 발전에 따른 효용을 극대화하는 필수적 요소입니다. 또한 투자자를 비롯한 외부 이해관계자의 의사 결정에 있어 기업의 ESG정보에 대한 요구가 지속적으로 증가하고 있으므로, 주요 공개 채널(사업보고서, 지속가능경영보고서, 통합보고서, 환경정보공개시스템, 홈페이지 등)을 통해 공개할 필요가 있습니다.	<p>[전문성 있는 감사의 선임]</p> <p>✓ 현재 감사는 회계 감사 전문 자격증 또는 회계/재무 분야 석사학위 이상 취득 無 → 회사 지분을 갖고 있지 않은 전문성 있는 감사 선임을 통해 회계 감사의 투명성을 제고</p>				

(2) ESG 진단결과

회계 및 거래의 투명성		재무제표의 투명성 및 거래의 공정성				
지표의 이해	재무제표를 회계기준에 맞춰 적법하게 작성하고 이를 외부에 공개하여 투명성을 확보하는 한편, 계열회사 등과의 내부 자금거래, 상거래 등을 지양함으로써 투자자, 소비자, 공급사 등과의 지속적인 신뢰관계를 바탕으로 기업가치를 극대화 할 수 있음.					
주요 진단항목	<ul style="list-style-type: none"> 가계정 사용 여부 재무제표의 신뢰성 확보 및 공개 재무제표의 외부 공개 	윤리경영	이사회 및 주주	회계 투명성	투명 거래	우수
세부 카테고리		진단결과 및 개선사항				
회계 투명성 투명거래	<p>기업이 제공하는 회계정보의 신뢰성, 투명성에 대한 사회적 요구가 증대되고 있습니다. 기업은 회계정보 이용자의 혼란을 야기하지 않도록 전문성 있는 감사위원회 또는 감사를 선임하고 회사가 타당한 회계기준을 적용하였는지 평가하고 파악하여야 합니다.</p> <p>계열사간 자본거래, 계열사 합병 및 분할 등 기업과 모든 주주의 이해관계에 중대한 영향을 미치는 행위는 공정한 절차를 통해 이루어져야 하며, 거래의 내용 또한 공정한 기준에 기반하여 실제적인 공정성이 확보되어야 합니다.</p>	<p>[가계정 사용 여부] ✓ 재무제표상 최근 3개년간 1% 미만의 가계정 보유 → <u>재무 신뢰성과 회계 투명성에 영향을 미치는 해당 계정들에 대한 지속적인 관리 필요</u></p> <p>[재무제표 신뢰성] ✓ 재무제표상 최근 3개년간 전기오류수정손익 미계상 → <u>재무제표 신뢰성 증진을 위해 오류수정계정이 발생하지 않도록 관리 필요</u></p> <p>[재무제표의 외부 공개] ✓ 금감원 공시를 통해 재무제표를 외부에 공개하고 있으며, 2020년 ~ 2022년 감사의견은 '적정'이었음.</p>				

(2) ESG 진단결과

회계 및 거래의 투명성		재무제표의 투명성 및 거래의 공정성				
지표의 이해	재무제표를 회계기준에 맞춰 적법하게 작성하고 이를 외부에 공개하여 투명성을 확보하는 한편, 계열회사 등과의 내부 자금거래, 상거래 등을 지양함으로써 투자자, 소비자, 공급사 등과의 지속적인 신뢰관계를 바탕으로 기업가치를 극대화 할 수 있음.					
주요 진단항목	<ul style="list-style-type: none"> 계열사 자금 거래 계열사 내부 거래 	윤리경영	이사회 및 주주	회계 투명성	투명 거래	우수
세부 카테고리		진단결과 및 개선사항				
투명거래	계열사간 자본거래, 계열사 합병 및 분할 등 기업과 모든 주주의 이해관계에 중대한 영향을 미치는 행위는 공정한 절차를 통해 이루어져야 하며, 거래의 내용 또한 공정한 기준에 기반하여 실제적인 공정성이 확보되어야 합니다.	<p>[투명거래]</p> <ul style="list-style-type: none"> ✓ 관계회사 보유 기업의 경우 관계사와의 대여금, 차입금 등의 자금지원 거래 및 매입, 매출 등의 거래가 있는지 확인하여 투명거래를 판단 ✓ 2022년 기준 관계사와 5% 미만의 매출, 매입 거래 존재 <ul style="list-style-type: none"> → 이사회 내 내부거래 및 자기거래에 관한 내부통제장치 마련 검토하여 이해상충 가능성이 있는 거래의 공정성 확보 필요 → 불가피하게 관계회사와 거래가 발생할 경우 세법 등에 근거한 이자율 준수, 외부 거래처와 유사한 정상가격으로 거래를 하며 거래 사전에 명확한 기준 및 프로세스를 문서화하여 규정하는 노력 필요 				

(3) 안전역량 진단 결과

1 세부진단표

항목	중분류	세분류	진단결과			
			A	B	C	D
1. 안전경영	경영진의 안전인식	경영진 작업환경 안전인식	√			
		안전경영 우선순위	√			
		안전경영 전망 인식	√			
		안전경영 체계 구축여부	√			
	안전보건 교육	안전보건 교육의 실시	√			
		CEO 안전교육 이수		√		
	안전 감사	안전 감사 실시 여부				√
	소 계			160.0 / 200		
2. 안전인프라	안전 규정 및 매뉴얼	안전보건방침 설정		√		
		안전보건관리규정 작성	√			
		작업 공종별 안전관리 매뉴얼 작성				√
		위험성 평가 매뉴얼 작성	√			
	안전부서 및 인력	안전 관련 전담 부서 보유 여부			√	
		안전 전문인력 보유 현황	√			
	소 계			200.0 / 260		

항목	중분류	세분류	진단결과			
			A	B	C	D
3. 안전계획	안전 목표 및 투자	안전목표 설정 및 관리		√		
		안전예산 책정 및 관리			√	
	사고 예방 및 대응 계획	비상상황 대응 세부계획 보유 여부	√			
		안전사고 예방 세부계획 수립 여부	√			
	소 계			100.0 / 120		
4. 안전실적	안전보건 인증	안전보건 시스템 및 인증	√			
	산업재해	산업재해 발생 수준		√		
	안전 상훈	안전 상훈 수상 실적				√
	소 계			220.0 / 300		
5. 근로자안전	안전환경	안전표지 부착	√			
		유해물품 설비목록 작성	√			
		유해인자 작업환경 관리		√		
	안전복지	근로자 건강진단 지원			√	
		임직원 안전역량 평가				√
소 계			75.0 / 120			

(3) 안전역량 진단 결과

2 종합결과

SCA(Safety Competency Assessment) Rating

S1

S2

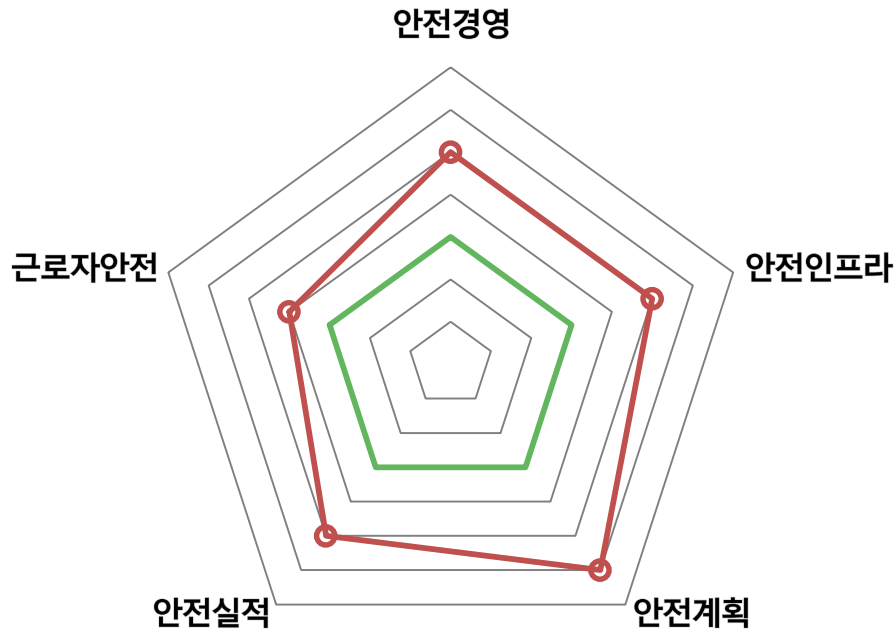
S3

S4

S5

S6

S7



항 목		배 점	점 수
1. 안전경영		200	160.0
2. 안전인프라		260	200.0
3. 안전계획		120	100.0
4. 안전실적		300	220.0
5. 근로자안전		120	75.0
가감점	현장점검결과	50	30.0
합 계		1,000	785.0

(3) 안전역량 진단 결과

3 주요 이슈사항 및 제언

1. 안전경영	우수
<ul style="list-style-type: none"> ✓ 경영진 안전경영의 중요성을 인지하고 있으며, 대표이사가 연 1회 안전교육을 이수하고 있으나, 내부 안전 감사는 미실시 ✓ 내부 안전감사 프로세스 구축을 위한 계획 수립 및 감사 실시 후 문제점 분석을 통한 안전사고 예방 필요 	

2. 안전인프라	우수
<ul style="list-style-type: none"> ✓ 안전보건관리규정, 위험성평가 매뉴얼 등 안전관련 규정 마련 ✓ 안전보건방침 홈페이지 게시 및 작업 공중별 안전관리 매뉴얼 마련을 권고하며, 안전관리를 담당하는 전임 담당자를 지정하여 체계적인 안전관리 인프라를 구축할 수 있는 기반 마련 필요 	

3. 안전계획	상위
<ul style="list-style-type: none"> ✓ 안전목표 설정 및 비상상황 대응, 안전사고 예방 세부계획 수립 ✓ 설정한 안전목표에 대한 결과분석 및 안전예산 책정 및 결과분석 필요 	

4. 안전실적	우수
<ul style="list-style-type: none"> ✓ 안전보건경영시스템 취득하였으나, 안전 관련 수상 실적 없음 ✓ 최근 1개년간 산재요양승인 이력 존재, 향후 무재해 사업장 구축을 위한 지속적인 관리 필요 	

5. 근로자 안전	양호
<ul style="list-style-type: none"> ✓ 일부 직원에 대한 건강검진 지원, 현장에 활용되는 유해설비들을 목록화하여 관리하고 있으며, 안전표지 부착 등 근로자 작업환경에 대한 관리가 양호 ✓ 임직원에 대한 안전역량 평가 실시 후 증빙서류 제출 권고 	

종합의견	우수
<ul style="list-style-type: none"> ✓ 전반적으로 안전경영과 안전인프라, 안전계획, 안전실적 수준이 우수한 수준이며, 근로자 안전 부문에서도 양호한 수준을 나타내고 있음 ✓ 설정한 안전목표에 대한 결과분석 및 안전예산 책정, 내부 안전감사 프로세스 구축 등을 통해 근로자 안전 강화 권고 	

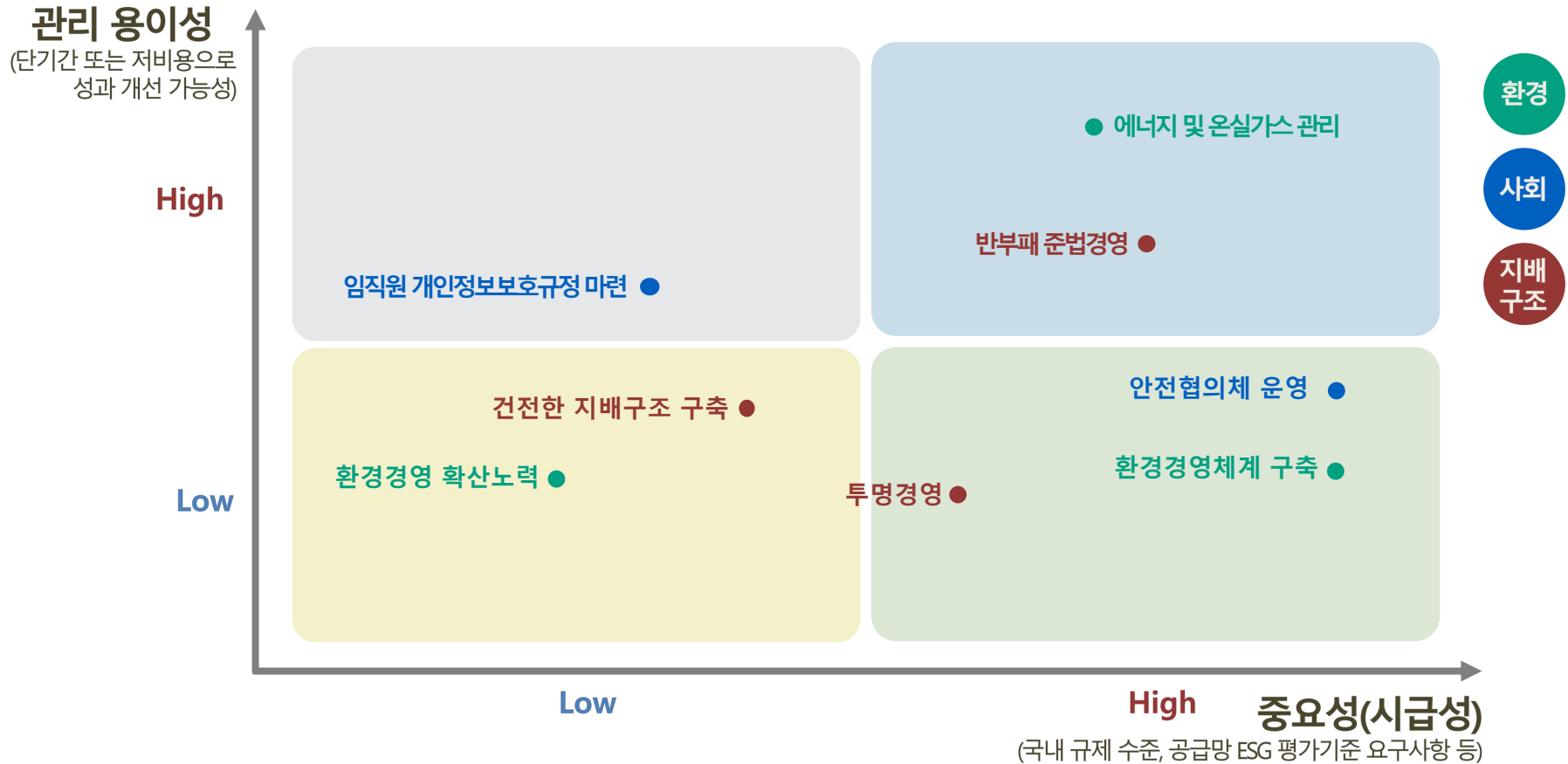
Part 3. ESG 경영 추진전략

- (1) ESG 관리지표별 접근방향
- (2) 세부 관리지표별 실천과제
- (3) ESG 경영 관리지표

(1) ESG 관리지표별 접근방향

조직의 규모 및 자원에 맞게 중요성, 관리 용이성 측면으로 ESG 경영을 전략적으로 접근합니다.

ESG 관리지표별 접근방향



(2) ESG 경영 실천과제

ESG 경영을 체계적으로 추진하기 위해서는 우선순위와 접근법에 기반하여 자사의 ESG 관리 방향을 수립합니다.

단기 우선 과제

접근방식	ESG 실천과제		
	환경	사회	지배구조
(1) 단기 내 우선추진	[에너지 및 온실가스 관리] <ul style="list-style-type: none"> 에너지 사용량 및 온실가스 배출량 측정 체계화 에너지 사용량 절감 및 온실가스 배출량 저감을 위한 목표 수립 	[노동관행 개선] <ul style="list-style-type: none"> 노사협의회 활성화 등을 통한 건전한 노사관계 확립 [산업 안전/보건체계 구축] <ul style="list-style-type: none"> 안전보건방침 홈페이지 게시 안전 전담조직 구성 안전 관리 목표 수립 및 위험작업 식별/평가 등 근로환경 개선활동 이행 	[반부패 준법경영] <ul style="list-style-type: none"> 윤리서약서 작성 내부 감시체계 (내부신고제도 및 내부 감사제도) 마련

(2) ESG 경영 실천과제

중장기 및 역량 고도화 과제

접근방식	ESG 실천과제		
	환경	사회	지배구조
(2) 중장기 대응 대응계획 수립	[환경경영체계 구축] > 환경 담당자 지정 및 체계적 추진 > 환경경영 목표수립, 실행, 점검 및 지속적 개선 등 환경경영체계 구축 [자원사용, 폐기 및 재활용 관리] > 용수 및 에너지(전기) 사용량, 폐기물 배 출량 등 주요 환경 데이터 관리	[지적재산 및 정보보호] > 개인정보 보호를 위한 관리체계 수립 [차별 및 직장내 괴롭힘 금지] > 조직문화 설문조사 및 교육실시 > 고충처리 채널 활성화	[투명경영] > 사적 이익 추구 목적의 내부거래 및 자기 거래 등 예방을 위한 내부통제 장치 마련
(3) ESG 역량 고도화	[환경경영 확산노력] > 녹색구매 방침 수립 및 이행	[공급망 관리] > 공급망 내 노동관행, 인권, 안전, 환경 등 에 대한 점검체계 구축 및 이행	[건전한 지배구조 구축] > 이사회 독립성 및 전문성 강화 > 이사회 내 ESG 경영 이슈 검토

(3) ESG 경영 관리지표

ESG 정보 관리를 위해 최소 연 1회 이상 데이터를 수집하고 관리해야 합니다.

ESG 관리지표		관리 필요 데이터
환경	환경경영체계	<ul style="list-style-type: none"> • 환경경영 담당자 및 조직 체계
	온실가스 배출	<ul style="list-style-type: none"> • 이산화탄소 배출량 • 에너지 사용량
	자원사용 / 폐기 및 재활용	<ul style="list-style-type: none"> • 폐기물 배출량 • 폐기물 재활용량 • 용수 취수량 및 방류량 • 용수 재사용량
사회	고용관행	<ul style="list-style-type: none"> • 임직원 수 (성별, 연령별, 국적별 구분) • 비정규직 (계약직/시간제 근로자) 비중 • 최저임금 대비 자사 임금 수준 • 남녀 평균 임금비율 • 근로자 개인별 연장근로 시간 현황
	공급망 관리	<ul style="list-style-type: none"> • 공급망 내 인권(강제노동 / 외국인 근로자 고용), 노동관행 등 이슈 발생 가능 영역 유무
	차별 및 직장 내 괴롭힘 금지	<ul style="list-style-type: none"> • 임직원 이직률/퇴사율 • 사내 고충처리 접수 건에 대한 조치현황

(3) ESG 경영 관리지표

ESG 관리지표		관리 필요 데이터
사회 (계속)	산업 안전 및 보건	<ul style="list-style-type: none"> • 재해율 • 직업성질환 발병률
	지적재산 및 고객정보보호	<ul style="list-style-type: none"> • 정보보호시스템 감사/관리 주기 • 정보보호 교육 시간 및 교육을 이행한 근로자 수 • 정보보호 관련 대외 인증 취득 현황 • 정보유출 발생 현황
	서비스 품질	<ul style="list-style-type: none"> • 고객만족도 현황
지배 구조	반부패 / 준법경영	<ul style="list-style-type: none"> • 주요 경제/환경/사회 관련 대응 필요 법규 준수 현황 • 조직의 윤리규정에 서명하였거나 관련 교육을 받은 임직원 수 • 윤리경영에 대한 내부 점검 및 감사 현황 • 고객사와 체결한 윤리경영/서약서 체결 현황 및 고객사 요구 준수 현황

(1) ESG 경영에 대한 고찰 및 제언

(2) 활용



Part 4. 맺음말

ESG 경영, 더 이상 미룰 수 없는 사회적 의제

- 탄소국경세 등 국제사회의 탄소배출 규제 강화
- EU 공급망 실사 법안 도입 및 ESG 관리 요구 확산
- 금융권의 ESG 투자 확산으로 자본조달 비용 및 재무건전성 측면의 위기 직면
- 글로벌 선도기업들의 사회·환경적 리스크에 대한 공급망 관리 강화

ESG 경영 전략적 및 체계적 접근 필요

- 조직 내 ESG 경영에 대한 인식제고 (경영진의 의지 표명 및 교육강화)
- ESG 경영 측면의 조직 구성 및 체계적인 실행(목표수립, 실행, 점검, 개선 등)
- 연 1회 이상 ESG 주요정보 수집 및 관리
- 실천과제에 대한 전략적 판단 및 실행



ESG 우수기업은 금융기관으로부터 대출금리 우대 및 신용한도 상향 등 다양한 혜택을 받을 수 있습니다.

구분	주체	내용		
금융지원	정부	 중소기업부	ESG진단을 통한 인증기업 대상 정책자금 용자 우대 혹은 중소기업 사업 지원 시 가점을 부여	
	시중은행	 신한은행	신한 ESG 우수상생지원대출	ESG 우수기업엔 연 0.2%~0.3% 금리우대
		 NH농협은행	NH친환경기업 우대론	환경 기여도에 따라 1.5%p 금리우대
		 KB국민은행	KB그린웨이브 ESG기업대출	평가가준 충족에 따라 최대 0.4% 금리우대
		 BNK경남은행	E-Green Loan	ESG특별금리 감면 최대 0.5%p 적용
	국책은행	 IBK기업은행	<ul style="list-style-type: none"> ▶ 대기오염방지 및 온실가스 감축 등 환경/안전 설비 신규투자 기업대상 특화 대출상품 ▶ 한국에너지공단으로부터 용자 추천 받은 기업 대상 특화 대출상품 ▶ 신재생에너지, 친환경발전 등 사업 영위 중소기업 대상 연 1.0%p 금리감면혜택 	
ESG 역량 지원	민간기업	 삼성전기	협력기업을 대상으로 ESG 컨설팅 및 실사진단을 지원하는 '공급망 ESG 활동 추진'	
	공공기관	 경상남도 GYEONGNAM	중소중견기업 대상 ESG 컨설팅 지원	

(주)NICE더앤비  dun & bradstreet